

NAFARROAKO
TOKI-ERAKUNDEETAKO
BERDINTASUN-POLITIKA
PLANIFIKATZEKO

IBILBIDEA

SARRERA

I. Blokea
IBILBIDEAREN OINARRIAK

II. Blokea
EMAKUMEEN ETA GIZONEN
ARTEKO BERDINTASUNA
BULTZATZEKO TOKIKO
POLITIKAN KALITATE-
ESTANDARRA APLIKATZEKO
LAN-PROPOSAMENA

ZEHARKAKO EDUKIAK

Instituto
Navarro
para la Igualdad



Nafarroako
Berdintasunerako
Institutua

Gobierno
de Navarra



Nafarroako
Gobernua



AGENDA
2030

Aurkezpena

Emakumeen eta gizonen arteko berdintasunari buruzko apirilaren 4ko 17/2019 Foru Legeak lankidetzatresnak sortzeko beharra aipatzen du, berdintasunaren arloko jarduketara publikoak Nafarroako Foru Komunitateko administrazio publikoen arteko elkarrenganako informaziotik, kontsultatik eta koordinaziotik abiatuta egiten direla bermatzeko. Hemen aurkezten dugun dokumentuak gure berdintasun-legeak aipatzen dituen lankidetzatresna horietako bat izan nahi du.

Sarrera labur honetan, Nafarroako Berdintasunerako Institutuak, lehenik eta behin, Ibilbideari buruzko aurretiatzko dokumentuaren balioa nabarmendu eta haren baliagarritasuna aitortu nahi du. Dokumentu hori orain eguneratzen ari gara, eta hamar urtez funtsezko lan-tresna izan da tokiko eremuan berdintasun-politika publikoak garatzeaz arduratzen diren berdintasun-teknikarien lana bideratzeko. Dokumentu horri esker, kalitate- eta bikaintasun-irizpideak txertatu ahal izan dira tokiko berdintasun-politiken plangintzan eta kudeaketan, eta, era berean, berdintasun-arloen lana sistematizatzeko eta homogeneizatzeko balio izan du.

Bigarrenik, nabarmendu behar da ibilbide berri hau partaidetza- eta lankidetzatresna batean oinarritu dela, eta prozesu horretan batera aztertu eta hausnartu dela. Erakunde autonomo honetako teknikariek eta Nafarroako toki entitateetako eta toki ekintzako taldeetako berdintasuneko teknikariek parte hartu dute, eta haien lana eskertu, balioetsi eta aitortu nahi dugu, berdintasunerako politika publikoak bultzatzeko ezinbesteko elementua baita.

SARRERA

I. Blokea IBILBIDEAREN OINARRIAK

II. Blokea EMAKUMEEN ETA GIZONEN ARTEKO BERDINTASUNA BULTZATZEKO TOKIKO POLITIKAN KALITATE- ESTANDARRA APLIKATZEKO LAN- PROPOSAMENA

ZEHARKAKO EDUKIAK

Lan hori guztia, laguntza teknikoarekin batera, Ibilbide berri baten sorrarekin amaitu da. Ibilbide hori Nafarroako Gobernuak toki entitateei proposatzen dien ibilbidean eratu nahi da, haien errealitateak abiatuta, pixkanaka erantzun ahal izan diezaieten berdintasuneko arau-aginduei, modu planifikatu, sistematiko eta homogeenan.

Gure nahia da dokumentu berri hau tresna baliagarria izatea haren inguruan lan egin nahi duten toki-erakunde guztientzat, orientatzeko tresna malgua eta erabilgarria dela ikustea, eta edukietan zein kokatzen diren lurraldean estaldura eskaintzea.

Horregatik guztiatik, Nafarroako Berdintasunerako Institututik bide hori oraindik egin ez duten toki entitate guztiak animatu nahi ditugu Ibilbidearen bidez bide horri ekitera, bai eta martxan daudenak ere, berdintasun politiketan aurrera egiten jarraitzera.

SARRERA

**I. Blokea
IBILBIDEAREN
OINARRIAK**

**II. Blokea
EMAKUMEEN ETA
GIZONEN ARTEKO
BERDINTASUNA
BULTZATZEKO
TOKIKO POLITIKAN
KALITATE-
ESTANDARRA
APLIKATZEKO LAN-
PROPOSAMENA**

**ZEHARKAKO
EDUKIAK**

Aurkibidea

SARRERA	7
I. Blokea	
IBILBIDEAREN OINARRIAK	13
1. IBILBIDEA: EZAUGARRIAK	15
1.1. Zergatiak. hurbilketa bat	15
1.2. Xedea, helburuak eta hedadura	18
1.3. Estaldura	21
1.4. Toki-erakundeetako berdintasun-arloak	22
1.5. Ibilbidearen gakoak	25
2. IBILBIDEA: ESKU HARTZEKO EREDUA	27
2.1. Berdintasuna tokiko gobernantza-ereduan	27
2.2. Udalerrian edo lurraldean berdintasuna bultzatzeko zeharkako jarduerak	31
3. IBILBIDEAREN KUDEAKETA-SISTEMA	33
3.1. Egiturak	33
3.2. Lan-prozesua	36
II. Blokea	
EMAKUMEEN ETA GIZONEN ARTEKO BERDINTASUNA BULTZATZEKO TOKIKO POLITIKAN KALITATE-ESTANDARRA APLIKATZEKO LAN-PROPOSAMENA	39
BERDINTASUNA TOKIKO GOBERNANTZA-EREDUAN	41
ZEHARKAKO EDUKIAK	63
UDALERRIAN EDO LURRALDEAN BERDINTASUNA BULTZATZEKO ZEHARKAKO JARDUERAK	63

Sarrera

Emakumeen eta Gizonen arteko berdintasunari buruzko apirilaren 4ko 17/2019 Foru Legeak¹ ezartzen du ezen toki-erakundeek beren eskumenen parte gisa integratu behar dutela emakumeen eta gizonen arteko berdintasun-printzipioa. Agindu hori sendotzeko, legeak zehazten ditu, batetik, toki-erakundeek emakumeen eta gizonen arteko berdintasun-politiken arloan dituzten eginkizunak, eta, bestetik, Nafarroako Gobernuak, NABlren bidez, politika horiek bultzatzeko duen zeregina.

Toki-erakundeekiko lankidetzeta, bai eta toki-erakundeei aholkularitza espezializatua eta laguntza tekniko eta ekonomikoa emateko ardura bere gain hartuak ditu duela urte asko Berdintasuneko erakundeak, eta, denborak aurrera egin ahala, zabaldu eta sendotu egin dira lanok. Hala ere, gaur egungo testuinguruan, nahitaezkoa da bultzada hori, bereziki toki-erakundeek baldintza hobekak izan ditzaten behar bezalako arduraz erantzuteko berdintasunari buruzko arau-aginduei.

Emakumeen eta gizonen arteko berdintasun-politikek genero-desberdinkeria estrukturalak ezabatzen laguntzen dute, eta, beraz, herritarren

I. Blokea
IBILBIDEAREN
OINARRIAK

II. Blokea
EMAKUMEEN ETA
GIZONEN ARTEKO
BERDINTASUNA
BULTZATZEKO
TOKIKO POLITIKAN
KALITATE-
ESTANDARRA
APLIKATZEKO LAN-
PROPOSAMENA

ZEHARKAKO
EDUKIAK

¹ Aurrerantzean, Berdintasunari buruzko 17/2019 Foru Legea

ongizatea eta bizi-kalitatea hobetzen. Hala ere, oraindik ere erronka nabaria da administrazio publikoarentzat berdintasun-politika horiek tokiko eremuan instituzionalizatzea. Ikusi da berdintasun-politikaren beharrak eta erronkak aldatu egiten direla hainbat aldagaien arabera: gai horrekiko konpromisoa eta eskumen politiko eta teknikoak, udaletako berdintasun-arloen konfigurazioa eta zuzkidura, barruko eta kanpoko koordinazio-egiturarik baden ala ez, eta udalerrri edo mankomunitateen tamaina eta ibilbidea. Nolanahi ere, oro har txikiagoa da gizon eta emakumeen arteko berdintasun-politiken legitimitatea toki-erakundeetan, eta horrek azaltzen du, batetik, zergatik diren hauskorragoak politika horiek eta, bestetik, asko eragiten dietela edozein mailatako aldaketek (politikoa, ekonomikoa, programatikoa, antolakuntzakoa edo pertsona-mailakoa).

Testuinguru horretan eta emakumeen eta gizonen arteko berdintasun-politikak denboran eutsiko diola ziurtatzeko, Nafarroako Gobernuak, tokiko autonomiaren printzipio konstituzionala errespetatuz, toki-erakundeak babestu ditu zenbait programaren bidez. Denboran zehar mantendu den lan horri esker, aukera izan da berdintasuneko udal-teknikariak kontratatuzeko eta espezializatuzeko, udaletako berdintasun-arloak sortzeko eta/edo egokitzeko, udalaren jardunean genero-ikuspegia txertatzeko prozedurak prestatzeko eta berdintasunera bideratutako ekintza positiboko neurri edo neurri espezifiko bateratuak aplikatzeko Nafarroako udalerrri guztietan.

2024. urtera arte, toki-erakundeei zuzendutako berdintasun-programa eta -jarduera horiek **udaletako Berdintasun Arloen lana planifikatzeko, kudeatzeko eta ebaluatzeko Ibilbideak** bideratu ditu². Izan ere, Ibilbide horri esker, emakumeen eta gizonen arteko berdintasunerako udale-tako lana erreferentzia esparru baten arabera garatu da Nafarroa osoan hamar urtez.

Prozesu horretan, bai Emakumeen eta Gizonen arteko Berdintasunari buruzko apirilaren 4ko 17/2019 Foru Legea indarrean sartzeak,

2 Aurrerantzean, Ibilbidea.

SARRERA

I. Blokea IBILBIDEAREN OINARRIAK

II. Blokea EMAKUMEEN ETA GIZONEN ARTEKO BERDINTASUNA BULTZATZEKO TOKIKO POLITIKAN KALITATE- ESTANDARRA APLIKATZEKO LAN- PROPOSAMENA

ZEHARKAKO EDUKIAK

bai Ibilbidearen kanpo-ebaluazioak (2023) agerian utzi dituzte bi alderdi:

- ▶ Batetik, Ibilbidea tresna metodologiko baliagarria eta eraginkorra dela eta baduela eraginik emakumeen eta gizonen arteko berdintasun-politikaren plangintzan aholku emateko eta plangintza sistema-tikoagoa egiteko Nafarroako toki-erakundeetan.
- ▶ Bestetik, Ibilbidea berraztertzea komeni dela azken urteetan arauetan izan diren aldaketetara eta bestelako aldaketa teknikoetara egokitzeko. **Emakume eta Gizonen arteko Berdintasunerako 2022-2027 aldirako Nafarroako Plan Estrategikoak** berak jasotzen du, bere Ekintza Planeko jarduera gisa, «Nafarroako toki-erakundeen berdintasun-politika planifikatu, kudeatu eta ebaluatzeko ibilbidea eguneratzea».

Dokumentu hau lehen Ibilbidearen berrazterketaren emaitza da. Lan hori egiteko, erreferentziazko bi informazio-iturri baliatu dira:

- ▶ Emakumeen eta gizonen arteko berdintasunari eta emakumeen kontrako indarkeriari buruzko **foru-araudia**, zeina udalerrietan berdintasun-politika martxan jartzeko oinarri orientatzailea baita.
- ▶ NABIk eta Nafarroako toki-erakundeetako eta tokiko ekintza-taldee-tako berdintasun-teknikari espezializatuek eskainitako **ezagutza aditua**. Ibilbidea elkarrekin egindako ekintza- eta hausnarketa-prozesu baten emaitza izan da. Gainera, profesional-talde horren esperientzia funtsezkoa izan da Ibilbidea aplikatu ahal izateko, Nafarroako toki-erakundeek -bereziki landa-inguruneetakoek- dituzten beharrak eta berezitasunak kontuan harturik.

EGITURA

Ibilbidearen prestakuntza bi zatitan antolatu da:

- ▶ **Lehenengo zatian**, Ibilbidearen oinarriak azaltzen dira, eta elementu klabeak deskribatzen. Zati kontzeptualagoa da, eta **I. Blokea** deitu zaio.
- ▶ **Bigarren zatia** operatiboagoa da, eta Ibilbideak toki-erakundeei proposatzen dien lan- eta ibilbide-sekuentzia jasotzen du, haien ezau-

SARRERA

I. Blokea IBILBIDEAREN OINARRIAK

II. Blokea EMAKUMEEN ETA GIZONEN ARTEKO BERDINTASUNA BULTZATZEKO TOKIKO POLITIKAN KALITATE- ESTANDARRA APLIKATZEKO LAN- PROPOSAMENA

ZEHARKAKO EDUKIAK

garriak kontuan hartuta. **II. Blokea** da zati horren izena, eta bere egitekoa da toki-erakundeei aholkua eskaintzea kalitate estandarrak aplika ditzaten emakumeen eta gizonen arteko berdintasun-politika planifikatzean.

Hurrengo atalean, Ibilbidearen irudi bisual bat eskaintzen da, errazago uler eta irakur dadin.

SARRERA

I. Blokea
IBILBIDEAREN
OINARRIAK

II. Blokea
EMAKUMEEN ETA
GIZONEN ARTEKO
BERDINTASUNA
BULTZATZEKO
TOKIKO POLITIKAN
KALITATE-
ESTANDARRA
APLIKATZEKO LAN-
PROPOSAMENA

ZEHARKAKO
EDUKIAK

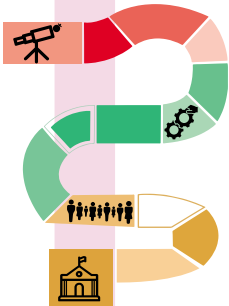
NOLA IRAKURRI BEHAR DA IBILBIDEA?

I. Blokea IBILBIDEAREN OINARRIAK

- ▶ Ezaugarriak: xedea, helburuak, irismena eta estaldura.
- ▶ Esku hartzeko eredua.
- ▶ Ibilbidearen kudeaketa.

II. Blokea EMAKUMEEN ETA GIZONEN ARTEKO BERDINTASUNA BULTZATZEKO TOKIKO POLITIKAN KALITATE- ESTANDARRAK APLIKATZEKO LAN-PROPOSAMENA

BERDINTASUNA TOKIKO GOBERNANTZA-EREDUAN



1. etapa

Oinarrizko eta nahitaezko baldintzak

2. etapa

Prozedurak, baliabideak eta tresnak garatzea

3. etapa

Kudeaketa aurreratua eta berdintasuna sendotzea

UDALERRIAN EDO LURRALDEAN BERDINTASUNA BULTZATZEKO ZEHARKAKO EDUKIAK

- ▶ **1. ildoak**
Berdintasunean oinarritutako antolaketa sozioekonomiko jasangarria.
- ▶ **2. ildoak**
Emakumeen kontrako indarkeriarik gabeko udalerririk.
- ▶ **3. ildoak**
Gizarte zibilaren protagonismoa sustatzea emakumeen eta gizonen arteko berdintasuna eraikitzen eta sendotzen.

SARRERA

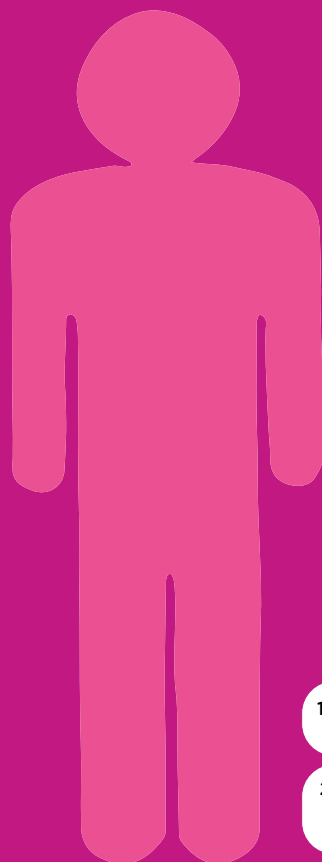
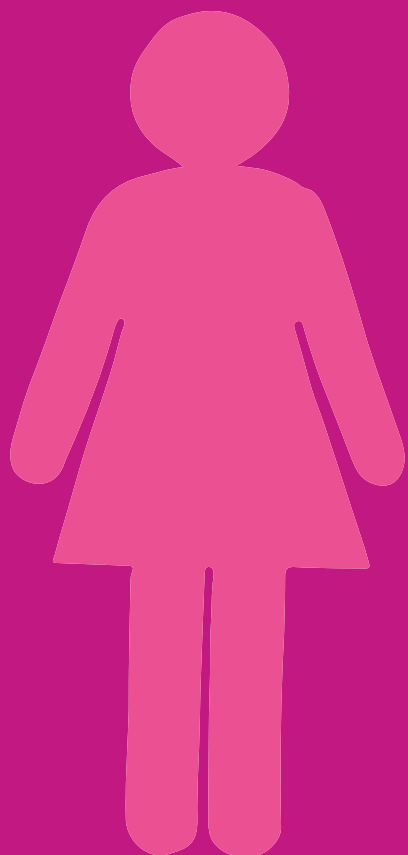
I. Blokea
IBILBIDEAREN
OINARRIAK

II. Blokea
EMAKUMEEN ETA
GIZONEN ARTEKO
BERDINTASUNA
BULTZATZEKO
TOKIKO POLITIKAN
KALITATE-
ESTANDARRA
APLIKATZEKO LAN-
PROPOSAMENA

ZEHARKAKO
EDUKIAK

I. Blokea

Ibilbidearen oinarriak



1. Ibilbidea:
ezaugarriak

2. Ibilbidea:
esku hartzeko
eredua

3. Ibilbidearen
kudeaketa-
sistema



1. Ibilbidea: ezaugarriak

Atal honetan **Nafarroako toki-erakundeetako berdintasun-politika planifikatzeko ibilbidea**ren ezaugarriak deskribatzen dira. Ibilbidea zer den, nori zuzentzen zaion edo zein diren haren elementu baliotsuak aztertzen da. Gainera, sakon aztertzen da zein diren Ibilbidearen xedea, helburuak, irismena eta estaldura. Azkenik, udaletako berdintasun-arloetako arduradun politikoa eta teknikariek Ibilbidean dituzten eginkizunak zehazten dira.

1.1. ZERGATIAK. HURBILKETA BAT

ZER DA IBILBIDEA?

- ▶ **Nafarroako Gobernuaren tresna bat da Ibilbidea, emakumeen eta gizonen arteko berdintasuna bultzatzen duen tokiko politikan kalitate-estandarrak ezartzeko erreferentziatzkoa.** Toki-erakundeei proposatzen zaien Ibilbidea jasotzen du, haiek, beren errealitatetik abiatuta, gai izan daitezen araudiak berdintasunaz agintzen duenari pixkanaka erantzuteko modu planifikatu, sistematiko eta homogeenan.
- ▶ **Sekuentzia logiko** baten moduan antolatu da Ibilbidea. Ibilbidearen helburu nagusia da Nafarroako toki-erakundeetako emakumeen eta gizonen arteko berdintasun-politikak legitimitate handiagoa izatea eta denboran irautea, bai eta berdintasunaren eremuan ematen diren urratsak politika horretan sendotzea ere.

I. Blokea BASES DEL ITINERARIO

1. Ibilbidea:
ezaugarriak

2. Ibilbidea:
esku hartzeko
eredua

3. Ibilbidearen
kudeaketa-
sistema

- ▶ Toki-erakunde guztientzat diren funtsezko elementu bateratuetatik abiatuta, erakunde bakoitzak, bere ezaugarri berezietatik abiatuta, autonomia du bere lehentasunak identifikatzeko, helburuak eta jarduerak formulatzeko, jardueretarako behar dituen baliabideak esleitzeko, jarduerak inplementatzeko, haien jarraipen etengabea egiteko eta, azkenik, lortutako emaitzak ebaluatzeko. Guztientzako funtsezko elementuak edukitzeari esker, logika estrategikoagoa, ordenatuagoa eta eraginkorragoa izanen du berdintasunerako plangintzak.

BALIOZKO ELEMENTUAK ZER EKARPEN EGITEN DIE IBILBIDEAK TOKI-ERAKUNDEEI?

- ▶ **Eredu** bat emakumeen eta gizonen arteko berdintasunerako tokiko politikak behar dituen oinarri eta betekizunak identifikatzeko eta kalitate-estandarren arabera aplikatzeko.
- ▶ Emakumeen eta gizonen arteko berdintasun-politika **planifikatze sistema koherente** bat. Ibilbidean egiten den proposamenetik abiatuta, toki-erakunde bakoitzak bere berdintasun-plan edo -programetan zehaztuko ditu edukiak.
- ▶ **Erreferentzia-esparru** bat genero-ikuspegia progresiboki inplementatzeko, bai toki-erakundearen gobernantza-ereduan, bai garatzen diren jardueretan.
- ▶ **Metodologia** bat Nafarroako berdintasun-araudi eta -programak toki-erakundeetan betetzeko eta aplikatzeko.
- ▶ Udaleko arduradun politiko eta teknikarien lanerako **aholkuak emateko** tresna bat.
- ▶ Proposamen bat emakumeen eta gizonen arteko **berdintasunaren aldeko didaktika eta pedagogia** egiteko toki-erakundeetan.

ZER EZ DA IBILBIDEA?

- ▶ Toki-erakundeek nahitaez bete beharreko esparru bat. Ibilbidean parte hartzea gomendagarria da, baina borondatezkoa, udalarenak baitira emakumeen eta gizonen arteko berdintasunaren eta emakumeen kontrako indarkeriaren arloko eskumenak¹.

¹ Toki Araubidearen Oinarriak arautzen dituen Legea (7/1985 Legea, apirilaren 2koa) eta Emakumeen eta Gizonen arteko Berdintasunari buruzko apirilaren 4ko 17/2019 Foru Legea.

I. Blokea BASES DEL ITINERARIO

1. Ibilbidea:
ezaugarriak

2. Ibilbidea:
esku hartzeko
eredua

3. Ibilbidearen
kudeaketa-
sistema

- ▶ Emakumeen eta gizonen arteko berdintasunerako plan edo programa bat. Ibilbidea toki-erakunde bakoitzerako berdintasun-plan edo -programa berariazko batean zehaztu behar da.
- ▶ «Ranking» bat, toki-erakundeak berdintasunaren arloan egiten duten lanaren arabera sailkatzeko.
- ▶ Formula «magiko» edo «errezeta» bat, konponbide azkarrak ematen dizkiena intentzio eta begirada konplexua behar duten eta udal eta lurraldeen berezitasunak kontuan hartzea eskatzen duten errealitatei -adibidez, emakumeen eta gizonen artean berdintasun erreala lortzeari-.

IBILBIDEAN PARTE HARTZEKO BALDINTZAK:

- ▶ **Konpromiso politikoa:** Ibilbidearekin bat egin dezakete emakumeen eta gizonen arteko berdintasuna lortzeko **konpromiso politikoa** duten Nafarroako **toki-erakunde** guztiek. Toki-erakundeak berdintasunarekin duen konpromiso politikoak formala eta esplizitua izan behar du.
- ▶ **Neurria:** Ibilbidea erreferentziazko tresna bat da berdintasunarekiko konpromiso politikoa duen edozein toki-erakunderentzat, bakoitzaren tamainari edo baliabideei erreparatu gabe. Hala ere, erakunde txikienetan, beren baliabide eta errealitatera egokituko da tokiko berdintasun-politika.
- ▶ **Berdintasunean egindako ibilbidea:** Ibilbidean parte har dezakete, bai emakumeen eta gizonen arteko berdintasun-politika planifikatzen hasi nahi duten toki-erakundeek, bai politika hori berrikusi, hobetu edo sendotzeko prozesuarekin konprometitu nahi dutenek.
- ▶ **Berdintasunean espezializatutako aholkularitza:**
 - Ibilbidea ezartzeko, toki-erakundeko berdintasun-arloko teknika-rien aholkularitza espezializatua behar da.
 - Toki-erakundea txikia bada eta berdintasun-arlorik ez badu, NABIn aholkularitza espezializatua eska dezan gomendatzen da.
 - Berdintasunean espezializatutako langile berariazkoak dituzten tokiko ekintza-taldeek aholkularitza eskaintzeko aukera izanen dute Ibilbidearen esparruan lan egin nahi duten udal txikienei.

I. Blokea BASES DEL ITINERARIO

1. Ibilbidea:
ezaugarriak

2. Ibilbidea:
esku hartzeko
eredua

3. Ibilbidearen
kudeaketa-
sistema

Zer da emakumeen eta gizonen arteko berdintasunarekiko konpromisoa?

- ▶ Udaleko arduradun politikoei emakumeen eta gizonen arteko berdintasunarekin duten inplikazioa aktiboa eta kontzientea da. Inplikazio hori eraginkorra izan dadin, arduradun politikoei berdintasunaren arloko gaitasuna lortu behar dute pixkanaka.
- ▶ Konpromiso politikoak laguntzen du toki-erakundeko emakumeen eta gizonen arteko berdintasun-politika legitimatzen eta denboran mantentzen.

Nola zehazten da konpromiso politiko hori?

- ▶ Konpromiso politiko hori modu formal eta esplizituan zehaztuko da, INAI/NABIk ezarritako baldintzetan dokumentu bat sinatuz.
- ▶ Berdintasun-araudia onartuz gauzatzen da, eta ziurtatuz behar adina ekonomia-, antolakuntza- eta giza baliabide daudela udalaren berdintasun-politika garatzeko. Orobat islatzen da berdintasunerako udal-plangintzaren kultura batean ere, non sartzen baita genero-ikuspegia kontuan hartuko duten berdintasun-planak, programak, protokoloak, ebaluazioak edo diagnostikoak egitea. Gainera, konpromiso politikoa erakusten da kontuak ematen direnean udalaren berdintasun-politikak biztanleen ongizatean eta bizi-kalitatearen hobekuntzan duen eraginaz.

1.2. XEDEA, HELBURUAK ETA HEDADURA

XEDEA

Ibilbidearen helburua da toki-erakundeei laguntzea beren udalerrietan gertatzen diren genero-arrakalak identifikatzen eta ezabatzen, esku-hartze planifikatu eta homogeen baten bidez. Nahiz eta Ibilbideak

I. Blokea BASES DEL ITINERARIO

1. Ibilbidea:
ezaugarriak

2. Ibilbidea:
esku hartzeko
eredua

3. Ibilbidearen
kudeaketa-
sistema

proposatzen duen jarduketa orokorrak erronka, helburu eta jarduera bateratuak planteatzen dizkien toki-erakundeei, autonomia eta malgutasuna dute erakundeok proposamena beren lurralde-testuingurura eta errealtate instituzionaletara egokitzeko.

HELBURUAK

- ▶ **Esku hartzeko esparru komun bat** ezartzea, toki-erakundeek aukera izan dezaten kalitate-estandarren arabera lan egiteko, beren politikak intentzionalitate nabarmenagoa izan dezan emakumeen eta gizonen arteko berdintasuna lortzeko.
- ▶ Toki-erakundeen lana **sistematikoago** egitea eta berdintasun-politika planifikatzeko eta ebaluatzeko kultura ezartzea.
- ▶ Toki-erakundeen berdintasuneko jarduerak **antolatzea eta egituratzea**, logika estrategikoago batetik.
- ▶ Toki-erakundeetako langileek beren jardunean genero-ikuspegia txertatzeko duten **gaitasuna** handitzea.
- ▶ Nafarroako Gobernuaren eta toki-erakundeen **baliabideak optimizatzea**, berdintasuna lortzeko.
- ▶ Nafarroako Gobernuari eta toki-erakundeei berdintasuna bultzatzeko tokiko politika bultzatzen, ezartzen, jarraipena egiten eta ebaluatzen lagunduko dieten **parametro bateratuak** izatea.
- ▶ **Kontu-ematea erraztea**, berdintasunaren alde egindako ekintzen gardentasuna eta erantzukizuna sustatuz.

HEDADURA

✘ Erreferentziako arau-esparrua

Ibilbideak beste esparru batzuetako berdintasun-arau eta programekin lerrotatzen ditu bere helburuak eta edukiak, Nafarroako Foru Komunitatekoekin bereziki:

- ▶ 17/2019 Foru Legea, apirilaren 4koa, Emakumeen eta Gizonen arteko Berdintasunari buruzkoa (2019)
- ▶ 14/2015 Foru Legea, apirilaren 10ekoa, Emakumeen kontrako Indarkeriari aurre egitekoa (2015).

I. Blokea BASES DEL ITINERARIO

1. Ibilbidea:
ezaugarriak

2. Ibilbidea:
esku hartzeko
eredua

3. Ibilbidearen
kudeaketa-
sistema

- ▶ Emakumeen eta gizonen arteko berdintasunerako Nafarroako plan estrategikoa 2022-2027 (2022)
- ▶ Emakumeen Kontrako Indarkeriaren aurrean Koordinatzeko Nafarroako Erakunde arteko III. Akordioa (2017)

✦ Iraupena

Ibilbidea tresna metodologiko malgu gisa diseinatuta dago, eta **denboran irautea** du bokazio. Ez du denbora-esparru finkorik, erabilgarri eta bideragarri den neurrian egonen baita indarrean. Iraupena kontuan hartuko da toki-erakundeek Ibilbidearen esparruan garatzen dituzten berdintasun-planen edo -programen barruan.

✦ Erantzukizunak

Atal honetan, Ibilbidearen ezarpenean parte hartzen duten eragile nagusiak identifikatzen dira. Emakumeen eta gizonen arteko berdintasun-printzipioa modu eraginkorrean aplikatzeko eragileen arteko lankidetzeta da jarduteko irizpide orokorra.

Eragile instituzionalak	Nafarroako Gobernua	<ul style="list-style-type: none"> • INAI/NABI. • Toki-administrazioaren arloan eskuduna den departamentua. • Landa-garapenaren arloan eskuduna den departamentua.
	Toki-erakundeak	<ul style="list-style-type: none"> • Udalak eta mankomunitateak.
Beste egitura batzuk	<ul style="list-style-type: none"> • Nafarroako Udal eta Kontzejuen Federazioa. • Nafarroako Foru Komunitateko Administrazioa eta Nafarroako toki entitateak koordinatzeko batzordea, emakumeen eta gizonen arteko berdintasunaren arloan². • Udalaz gaindiko erakundeak (tokiko ekintza-taldeak eta beste batzuk). 	

I. Blokea BASES DEL ITINERARIO

1. Ibilbidea:
ezaugarriak

2. Ibilbidea:
esku hartzeko
eredua

3. Ibilbidearen
kudeaketa-
sistema

2 Aurrerantzean, Foru-Tokiko Batzordea.

1.3. ESTALDURA

Lurralde- eta udal-testuinguruak eta erakundeek berdintasunarekin duten konpromiso-maila askotarikoak direnez, Ibilbideak udal-errealitate desberdinei erantzun behar die, eta **lau egoeratan** bildu dira erantzunok. Dinamikoak eta **orientagarriak** dira denak, eta Nafarroako toki-erakundeetan nabarmentzen diren egoeren aniztasuna biltzen saiatzen dira.

1. egoera: Borondatea eta interesa

Berdintasunaren arloan lan egiteko «borondatea» edo «interesa» bai, baina berdintasuna udal-jarduera osoan zeharka txertatzeko egiturazko baldintzarik ez duten toki-erakundeak (berdintasun-arloak, baliabide ekonomikoak, teknikariak, etab.). Egoera horretan daude **toki-erakunderik txikienak**.

2. egoera: Intenzionalitatea

Berdintasunaren aldeko konpromiso politiko handiagoa duten eta konpromiso hori akordio politikoetan edo adierazpen instituzionaletan zehazten duten toki-erakundeak. Toki-erakunde horietan ez dago teknikari espezializatuak dituen berdintasun-arlorik, baina identifikatuta dago berdintasun-arloan lan egiteko pertsona bat **udal-erreferentzia** gisa. Gainera, baliabide egonkorrik ez izan arren, berdintasun-jarduerak bultzatzen dira, sentsibilizazio-ekintzak bereziki.

3. egoera: Egiturazko baldintzak (berdintasun-arloak)

Berdintasunarekiko konpromiso politiko esplizitua eta berdintasun-teknikari **espezializatu berariazkoak** dituzten berdintasun-arloak. Baliabide ekonomikoak dituzte, eta beren berdintasun-politika udalaz gaindiko erakundeen dirulaguntzen mende dago neurri handi batean, hala nola NABlren diru-laguntzen mende.

Oraindik ez dituzte aktibatuak sailen arteko berdintasunerako koordinazio-egiturak, eta hasi berriak dira genero-ikuspegia txertatzen berdintasuna formalki integratuago dagoen lan-prozeduretan. Tokiko-erakunde horiek kontuan hartzen dute gizarte zibilak -udalerriko berdintasunaren aldeko mugimendu feminista eta emakumeen elkarteak- nola hartzen duen parte berdintasun-politikan.

I. Blokea BASES DEL ITINERARIO

1. Ibilbidea:
ezaugarriak

2. Ibilbidea:
esku hartzeko
eredua

3. Ibilbidearen
kudeaketa-
sistema

4. egoera: Egiturazko eta prozedurazko baldintzak

Berdintasunarekiko konpromiso politiko esplizitua eta teknikari espezializatuz hornituriko berdintasun-arloak dituzten toki-erakundeak, beren aurrekontu orokorretan emakumeen eta gizonen arteko berdintasun-politika garatzeko behar diren baliabideak esleitzen eta zehazten dituztenak. Toki-erakunde horiek ibilbide eta lan-eskarmentu luzeagoa dute berdintasunaren arloan.

Toki-erakunde horietan, berdintasun-politikaren jarraipena eta ebaluazioa egiten da, eta urteak daramatzate genero-zeharkakotasunaren estrategia aplikatzen. Horretarako, berdintasun-arloez gainera, berdintasun-politika koordinatzeko egiturak eta lan-prozedura definituak dituzte, berdintasuna administrazioaren araudian eta jardueran txertatzeko. Egoera horretan daude toki-erakunderik handienak

1.4. TOKI-ERAKUNDEETAKO BERDINTASUN-ARLOAK

MUGAKETA: BERDINTASUN-ZINEGOTZITZAK ETA -ARLOAK

EMAKUMEEN ETA GIZONEN ARTEKO BERDINTASUN-ZINEGOTZITZA

- Udal-gobernuaren barruko ordezkaritza espezifikoa, arduradun politikoak buru direla. Udaleko berdintasun-politika zuzentzeaz eta koordinatzeaz arduratzen da.

EMAKUMEEN ETA GIZONEN ARTEKO BERDINTASUN-ARLOA

- Udalaren barruko unitate tekniko edo administratiboa, berdintasun-politika bultzatu, koordinatu, ezarri eta jarraitzeaz eta haren jarraipena egiteaz arduratzen dena. Berdintasun Zinegotzitzari, Alkatetzari edo beste area zabalago bati atxikita egon daiteke.
- Emakumeen eta gizonen arteko **berdintasun-politika zeharkakoa** da, euskara-politika edo ingurumen-politika bezalaxe. Horrek eskatzen du udal-arlo guztien lankidetzeta eta erantzukizun partekatua (arduramailla guztietan) berdintasun-arloko lanarekiko. Berdintasun-arloaren bultzada eta aholkularitzarekin, toki-erakunde osoak emakumeen eta gizonen arteko berdintasuna lortzen lagundu behar du, bere politika, prozedura eta jardueren bidez.

I. Blokea BASES DEL ITINERARIO

1. Ibilbidea:
ezaugarriak

2. Ibilbidea:
esku hartzeko
eredua

3. Ibilbidearen
kudeaketa-
sistema

EMAKUMEEN ETA GIZONEN ARTEKO BERDINTASUN-ARLOA

- Udaletako berdintasun-arloen ezaugarriak:
 - Organikoki eta funtzionalki Alkatetzaren menpe egotea gomendatzen da.
 - Berdintasunean espezializatutako teknikari bat izan behar du gutxienez.
 - Eremu politiko eta teknikoko ordezkariekin koordinatu behar du lankidetzan aritzeko.
 - Udalaren egituraren arabera, berdintasun-arloak egon daitezke, nahiz ez egon berdintasun-zinegotzitza berariazkorik.

BERDINTASUN-ARLOETAKO LANGILEEN EGINKIZUNAK

Kontuan izanik berdintasunaren eremuko lanak toki-erakunde osoari eragiten diola (alkatetza eta talde politikoak, langileen legezko ordezkariak, idazkaritza, kontu-hartzailatza, udal-arloetako arduradunak, teknikariak eta administrariak, herritarren arretarako langileak, udaltzaingoa, etab.), orain deskribatuko dira Ibilbidearen esparruan **berdintasun-arloen** buru diren arduradun politikoek eta teknikariek dituzten funtzioak.

NOR	ZER
ARDURADUN POLITIKOAK Alkatetza, Mankomunitateko Lehendakaritza, berdintasuneko zinegotzia eta/ edo berdintasun- arloan mendean duen arduradun politikoa	<ul style="list-style-type: none">• Ibilbidea ezagutzen du, eta esparru gisa baliatzen du berdintasunaren eremuko erabakiak hartzeko eta legealdiko lehentasunak identifikatzeko.• Ibilbidearen esparruan lan egiteko behar den gaitasuna lortzen du, emakumeen eta gizonen arteko berdintasunaren eremuko prestakuntzaren bidez.• Berdintasun-arloak bere eginkizunak betetzeko behar dituen baliabide ekonomiko eta teknikoak eta giza baliabideak izan ditzan errazten du.• Ziurtatzen du berdintasun-teknikariak kontuan hartuta daudela beharrezko diren lanpostu-zerrendetan, lanbide-taldean, dedikazio-motan, eta lanaldi- eta prestakuntza-motetan.• Udaleko arduradun politikoekin eta berdintasun-arloko teknikariek elkarlanean aritzen da.• Berdintasun-arloa ordezkatzan du, eta interes-taldee beren helburuak eta lanaren emaitzak jakinarazten dizkie.

I. Blokea BASES DEL ITINERARIO

1. Ibilbidea:
ezaugarriak

2. Ibilbidea:
esku hartzeko
eredua

3. Ibilbidearen
kudeaketa-
sistema

NOR	ZER
<p>BERDINTASUN-TEKNIKARI ESPEZIFIKO ESPEZIALIZATUA (berdintasun-teknikaria)</p>	<ul style="list-style-type: none"> • Ibilbidea ezagutzen du, eta erreferentzia-esparru gisa baliatzen du, arduradun politikoei aholku emateko eta adierazteko zer lehentasun dauden legealdian berdintasunaren arlorako, bai eta udaletako berdintasun-planen edo -programen berri emateko ere. • Udaleko arduradun politikoei eta teknikariei aholku ematen die emakumeen eta gizonen arteko berdintasuna zeharka txerta dadin udal-politikaren ikuspegian, lan-prozedura komunetan eta udalean egiten diren jardueretan. • Prestakuntza espezializatuko ekintzetan parte hartzen du, berdintasunaren eremuan duen gaitasuna hobetzeko bide gisa. • Udaleko berdintasun-plana edo -programa koordinatzen du, eta haren jarraipena egiten. Gainera, zuzenean arduratzen da berdintasun-arloko jarduerak ezartzeaz. • Ez ditu zuzenean artatzen emakumeen kontrako indarkeriaren biktimak (informazioa ematen du eta dagokion zerbitzura bideratzen ditu), eta ez ditu zuzenean kudeatzen emakumeen kontrako indarkeriaren arretarako baliabide edo zerbitzuak. • Ez du betetzen emakumeen eta gizonen arteko berdintasuna bultzatzea ez bezalakoko politikekin zerikusia duen funtziorik, ez eta berdintasunaren sustatzaile-funtziorik ere (bestelako prestakuntza, funtzio eta lanbide-sailkapen bat du lan horrek). • Berdintasun-arloko arduradun politikoekin lankidetzan dihardu. Beste interes-talde batzuekin ere aritzen da lankidetzan eta haiekin koordinatzen da (berdintasunaren aldeko mugimendu feminista eta emakumeen elkarteak, erakundeak, beste erakunde batzuk, etab.). • Berdintasun-arloaren ordezkari teknikoa da, eta helburuak eta lanaren emaitzak jakinarazten dizkie zenbait interes-talderi.

**I. Blokea
BASES DEL
ITINERARIO**

- 1. Ibilbidea: ezaugarriak**
- 2. Ibilbidea: esku hartzeko eredia**
- 3. Ibilbidearen kudeaketa-sistema**



1.5. IBILBIDEAREN GAKOAK

Zer da?	<ul style="list-style-type: none">Nafarroako Gobernuaren tresna bat da Ibilbidea, emakumeen eta gizonen arteko berdintasuna bultzatzen duen tokiko politikan kalitate-estandarrak ezartzeko erreferentziazkoa.Plangintza-esparru komun bat, udalak berdintasunaren arloan egiten duenari homogeneotasuna ematen diona, eta, hala, intenzionalitatea eta iraunkortasuna areagotzen dituena.
Zertarako?	<ul style="list-style-type: none">Nafarroako toki-erakundeei laguntzeko emakumeen eta gizonen arteko berdintasun-politika definitzeko eta garatzeko prozesuan.
Zer hedapen du?	<ul style="list-style-type: none">Ibilbidearen erreferentzia-esparrua berdintasun-araudia da beti; zehazki, Nafarroako toki-erakundeak zuzenean interpelatzeko dituzten agindu arauemaileak.Toki-erakundeei zuzenduta dago ibilbidea, ez toki-erakundeetako berdintasun-arloei. Hala ere, berdintasun-arloen ardura da toki-erakundeak Ibilbidearen esparruan egiten duen lana bultzatzea, koordinatzea, haren inguruko aholkuak ematea, haren jarraipena egitea eta ebaluatzea.Ibilbidearen indarraldia haren baliagarritasunaren eta eraginkortasunaren mende dago.Ibilbideak ezartzen duen metodologiak berdintasunarekiko konpromiso politikoa duten eta emaitzetara bideratutako berdintasun-politika bultzatu nahi duten Nafarroako toki-erakunde guztiei ematen die zerbitzua.Nahiz udalerrri txikien kasuan ez den berdintasun-teknikaririk behar Ibilbidearen 1. etapan lan egiteko, nahitaezko eskakizuna da baldintza hobekak dituzten eta tamaina handiagoa duten udalentsat.

I. Blokea BASES DEL ITINERARIO

1. Ibilbidea:
ezaugarriak

2. Ibilbidea:
esku hartzeko
eredua

3. Ibilbidearen
kudeaketa-
sistema

2. Ibilbidea: esku hartzeko eredia

Toki-erakundeek berdintasuna progresiboki sar dezaten beren politika-aren, araudiaren eta administrazio-jardueraren ikuspegian eta esparruan, bai eta egiten dituzten jardueretan ere, Ibilbideak bi logika osagarriren bidez egituratzen du esku-hartzea: **barne-logika bat**, «barrura begirakoa», tokiko gobernantza-ereduan berdintasuna indartzera bideratua, eta **kanpo-logika bat**, «kanpora begirakoa», udalerrirako edo lurralde-rako egiten den lana duena helburu.

Esku hartzeko proposatutako eredia aplikatutako logikaren arabera izanen da (barrukoa edo kanpokoa). Edonola ere, bi logika horien konbinazioak emanen die toki-erakundeei beren berdintasun-politika kalitate-estandarren arabera garatzeko aukera.

2.1. BERDINTASUNA TOKIKO GOBERNANTZA-EREDUAN

Toki-erakundearen gobernantza-ereduan berdintasuna txertatzeko (barne-logika), Ibilbideak **hiru etapa** progresiboko esku-hartzea proposatzen du. Toki-erakundearen ezaugarriaren eta beren egoeraren arabera, etapa batean edo bestean egonen dira. Beste etapa batera igarotzeko baldintza da aurreko etapan aurreikusitako emaitzen % 80ra, gutxienez, iritsi izana.

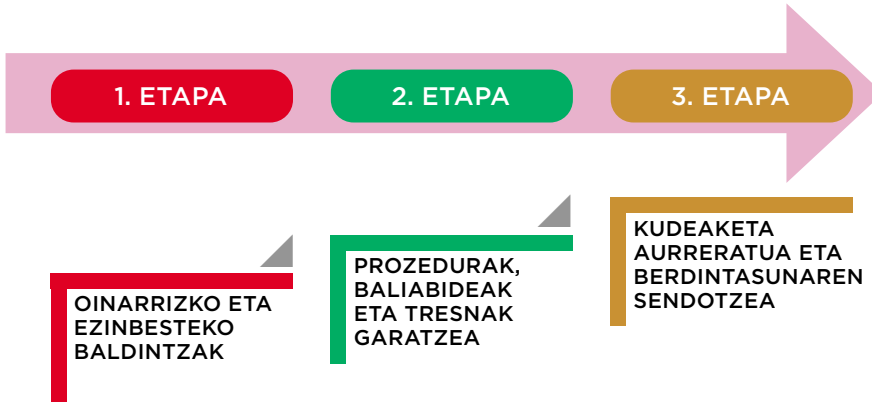
I. Blokea BASES DEL ITINERARIO

1. Ibilbidea:
ezaugarriak

2. Ibilbidea:
esku hartzeko
eredua

3. Ibilbidearen
kudeaketa-
sistema

Hurrengo irudian erakusten den bezala, etapa bakoitza iritsi beharreko mugatzat hartzen da, eta, beraz, dinamikoak dira etapa guztiak.



1. etapa

OINARRIZKO ETA NAHITAEZKO BALDINTZAK

- ▶ Etapa nau **nahitaezkoa** da ibilbidearen esparruan diharduten toki-erakunde guztientzat, berdintasun-politika sendoa izan dadin behar diren gutxieneko baldintzak ezartzen baitira bertan. 2. etapara pasatzeko, beteta egon behar dute etapa honetako helburuak.
- ▶ 1. etapan, helburu hauek lortu nahi dira: berdintasuna toki-erakundearen arau- eta programa-esparruan integratzea, berdintasunaren eremuko lana bultzatuko duten erreferentziazko pertsonak identifikatzea, berdintasunaren eremuko jarduerak prestatzeko –eta inprobisazio hutsez ez aritzeko– plangintza minimo bat egotea, eta horretarako behar diren baliabideak kalkulatzeko eta antolatzea. Etapa honetan, ezinbestekoa da toki-erakundeko langileek berdintasunari buruzko oinarrizko prestakuntza jasotzea, zeina planteatzea baitaiteke antzeko ezaugarriak dituzten beste toki-erakunde batzuekin lankidetzan (tamaina, ibilbidea, baliabideak, etab.).
- ▶ «Landa-garapenerako taldeen eta lurralde-erakundearen jardueraren eremuetan eta proiektuetan genero-ikuspegia txertatzeko Ibilbidea»ren esparruan lanean ari diren tokiko ekintza-taldeetako kide diren toki-

1. Blokea BASES DEL ITINERARIO

1. Ibilbidea:
ezaugarriak

2. Ibilbidea:
esku hartzeko
eredua

3. Ibilbidearen
kudeaketa-
sistema

erakunde txikiei gomendatzen zaie bilatzeko aholkularitza eta talde horietako berdintasun-teknikariekin batera lantzeko etapa honetako edukiak.

Etapa honetan daude 1. eta 2. EGOERETAN dauden toki-erakundeak

2. etapa

PROZEDURAK, BALIABIDEAK ETA TRESNAK GARATZEA

- ▶ 2. etapan, genero-ikuspegia udal-gobernagarritasunaren eredian sartzen eta garatzen jarraitzen da; berdintasunaren eremuan egokientzat jotzen diren administrazio- eta kudeaketa-prozedura komunak lantzen dira, eta jarduerak egiten dira, ahal dela hauekin lankidetzan:
 - ▶ Berdintasun-politikarako baldintzarik onenak edo estrategikoenak dituzten udal-arloak.
 - ▶ Toki-erakundeaz kanpoko beste interes-talde batzuk, zeinekin komeni baita aliantzak eta sinergiak sortzea berdintasun-politikak eragin handiagoa izan dezan.
- ▶ Etapa honetan, gaitasun handiagoa eskatzen du berdintasun-lanak, eta, beraz, ezinbestekoa da teknikari espezifiko eta espezializatuak izatea toki-erakundeak, lana bultzatzeko eta aholkuak emateko gai izanena dena.

Etapa honetan daude 3. EGOERAN dauden toki-erakundeak

3. etapa

KUDEAKETA AURRERATUA ETA BERDINTASUNA SENDOTZEA

- ▶ 3. etapan, berdintasuna erakundearen kulturen modu egonkorrean txertatua dagoen eredu baterantz aldatzen ari dira toki-erakundeak.
- ▶ Etapa honetan, toki-erakundearen bada berdintasunari buruzko araudi espezifiko bat, ezagutzen da eta ondo mugatuta dago berdintasun-arloaren eta hango langileen lana, berdintasunerako aurrekontu

**I. Blokea
BASES DEL
ITINERARIO**

1. Ibilbidea:
ezaugarriak

2. Ibilbidea:
esku hartzeko
eredua

3. Ibilbidearen
kudeaketa-
sistema

berariazko bat dago, martxan dira berdintasun-arloen arteko koordinazio-egiturak edo -espazioak, toki-erakundeko langileek gero eta gaitasun handiagoa dute berdintasunaren eremuan, berdintasuna bultzatzeko espazio partizipatiboek elkarrizketa bultzatzen dute eta eragina dute berdintasun-politikan, etab.

- ▶ Berdintasuna dinamika prozesualen bidez lantzen da udal-arloekin, eta baldintza egokiak daude genero-ikuspegia txertatzeko berdintasunaren eremuan eskarmentu txikiagoa duten administrazio-prozeduretan (aurrekontu-programetan, adibidez). Gainera, berdintasuna bultzatzen da politika sektorialetan (iraunkortasuna, kirola, gazteria, eskubide sozialak, sustapen ekonomikoa, etab.), berdintasun-arloaren aholkularitzarekin. Etapa honetan, berdintasun-politika konplexuagoa bihurtzen da, eta ikuspegi interseksionala inplementatzen da pixkanaka.
- ▶ 3. etaparantz aurrera egiteko, toki-erakundeek berdintasun-arlo ondo finkatuak izan behar dituzte teknikari espezifiko eta espezializatuekin, eta denboran zehar jada ibilbidea egin duen berdintasun-politika bat.

Etapa honetan daude **4. EGOERAN** dauden toki-erakundeak

ETORKIZUNA: ETA 3. ETAPATIK AURRERA?

- ▶ Ibilbidea ez da 3. etapan amaitzen. Hortik aurrera, toki-erakundeek berdintasunaren eremuan egindako lana sendotzen dute, eta udal-politika osoa bat dator emakumeen eta gizonen arteko benetako berdintasuna lortzeko asmoarekin.
- ▶ Politikaren ikuspegiak, administrazio-prozedurek eta arlo guztietatik bultzatzen diren jarduerak eragin eraldatzaile nabarmena dute berdintasunerako, eraginkortasunez laguntzen baitute emakumeen eta gizonen arteko egiturazko desberdinkeriak, botere-harreman patriarkalak eta horiei eusten dieten gizarte-dinamikak ezabatzen.

Irudi grafikoak erakusten du zer erlazio dagoen, batetik, toki-gobernantzaren eremuan berdintasuna txertatzeko Ibilbideak proposatzen dituen hiru etapen eta, bestetik, toki-erakundeek izan ditzaketen egoeren artean.

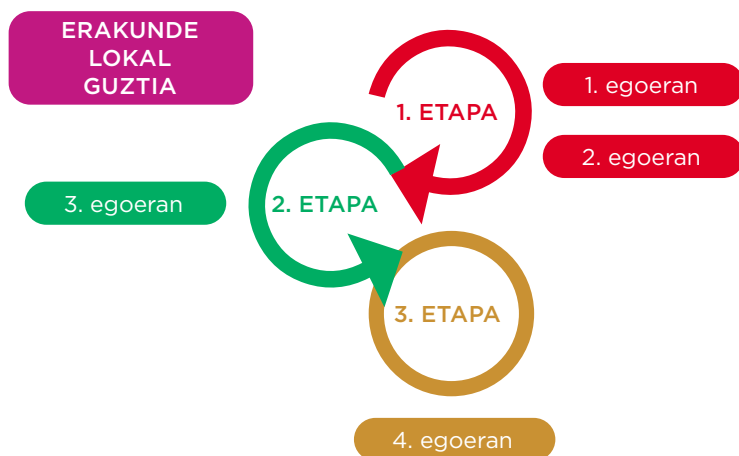
I. Blokea BASES DEL ITINERARIO

1. Ibilbidea:
ezaugarriak

2. Ibilbidea:
esku hartzeko
eredua

3. Ibilbidearen
kudeaketa-
sistema

Ibilbidearen etapen eta toki-erakundearen egoeren arteko lotura



2.2. UDALERRIAN EDO LURRALDEAN BERDINTASUNA BULTZATZEKO ZEHARKAKO JARDUERAK

Toki-erakundeek «kanpora begira» (kanpo-logika) egin behar duten lana eragile ekonomiko eta sozialei eta udalerrietako biztanleei bideatzeko, Ibilbideak jarduketan tipologia bat proposatzen du, eta hauek hartzen ditu erreferentziatzat:

- ▶ Emakumeen eta gizonen arteko berdintasunaren arloko udal-eskumenak.
- ▶ Emakumeen eta gizonen arteko berdintasunari buruzko foru-araudia.
- ▶ *Emakumeen eta gizonen arteko berdintasunerako Nafarroako plan estrategikoak (2022-2027)* lehenesten dituen eta Nafarroako toki-erakundeak interpelatzen dituzten jarduerak.

Kasu honetan, informazioa turrusta-planifikazio baten eskemari jarraituz aurkezten da (helburuak-ildoak-programak-jarduketan tipologia). Gainera, lan-proposamen **malgua** egiten da, toki-erakunde bakoitzak autonomia baitu bultzatu nahi dituen jarduketan tipologia erabakitze-ko, bere lan-lehentasunen eta gai askotarikoetan dituen eskumenen arabera.

I. Blokea
BASES DEL
ITINERARIO

1. Ibilbidea:
ezaugarriak

2. Ibilbidea:
esku hartzeko
eredua

3. Ibilbidearen
kudeaketa-
sistema

**1. Ildoa
BERDINTASUNEAN
OINARRITUTAKO
ANTOLAKETA
SOZIOEKONOMIKO
JASANGARRIA**

Ildo horren bitartez, zenbait programa planteatzen dira, zeinen helburua baita udalerrien garapenak kontuan hartzea identifikatutako genero-arrakala nagusiak. Toki-erakundeek eduki hauek landu behar dituzte, besteak beste: zaintzak aitortzeko eta banatzeko lana bizitzaren dimentsio zentral gisa ulertzea; pobreziafaren feminizazioa desagerraraztea; udalerriko erakundeek berdintasunarekin duten konpromisoa bultzatzea; eta berdintasuna lantzea suspertze eta eraldaketa sozioekonomikorako prozesuetan.

**2. Ildoa
EMAKUMEEN
KONTRAKO
INDARKERARIK
GABEKO
UDALERRIAK**

Ildo honetan, Nafarroako udalerriak emakumeen kontrako indarkeriarik gabeko lekuak izan daitezzen lagunduko duten programak biltzen dira. Prebentzioa, sentsibilizazioa, detekzioa, arreta, deribazioa eta koordinazioa dira helburu nagusiak. Emakume izate hutsagatik emakumeen kontra baliatzen den indarkeria giza eskubideen urraketa larria da, eta emakumeen eta gizonen arteko botere-harreman desberdinetan hartzen du oinarri indarkeria horrek. Toki-erakundeek esku-hartzen jarraitu behar duten eremu estrategiko bat da.

**3. Ildoa
GIZARTE ZIBILAREN
PROTAGONISMOA
ETA INPLIKAZIOA
BERDINTASUNA
ERAIKITZEKO ETA
SENDOTZEKO
BIDEAN**

Ildo honetan, besteak beste gai hauen inguruko udalaren esku-hartzea lantzen da: herritarren artean berdintasunak balio soziala izan dezan bultzatzea, udalerriko emakumeak ahalduntzen laguntzea eta hezkidetzatza sustatzea aisialdiko eta denbora libreko udaleko hezkuntza-espazioetan. Gizarte zibila (herritar aktiboak, berdintasunaren aldeko mugimendu feminista eta emakume-elkarteak, hirugarren sektoreko erakundeak, eragile ekonomikoak, etab.) zeregin klabea betetzen du emakumeen eta gizonen arteko berdintasuna gauzatzeko eta sendotzeko.

**I. Blokea
BASES DEL
ITINERARIO**

1. Ibilbidea:
ezaugarriak

2. Ibilbidea:
esku hartzeko
eredua

**3. Ibilbidearen
kudeaketa-
sistema**

3. Ibilbidearen kudeaketa-sistema

Atal honetan, behar diren egiturak definitzen dira esku hartzeko eredu- tokiko berdintasun-politiketan kalitate-estandarrak ezartzeko diseinatua- lankidetzan eta eraginkortasunez hedatzen dela bermatzeko. Gainera, Nafarroako toki-erakundeei ibilbidea inplementatzeko aukera emanen dieten lan-prozesuak identifikatzen ditu, eta haien jarraipena eta ebaluazioa ziurtatzen du

3.1. EGITURAK

EGITURA INSTITUZIONALAK

Nafarroako
Gobernua

**INSTITUTO NAVARRO PARA LA IGUALDAD (INAI) /
NAFARROAKO BERDINTASUNERAKO INSTITUTUA (NABI)**

NABIk, Nafarroako Gobernuko emakumeen eta gizonen arteko berdintasun politiken diseinu, bulkada, koordinazio, jarraipen eta ebaluazioaren arduraduna den aldetik, eginkizun hauek hartzen ditu bere gain:

- Ibilbidea bultzatzea, koordinatzea eta ebaluatzea.
- Toki-erakundeei aholku ematea Ibilbidea balia dezaten emakumeen eta gizonen arteko berdintasun-politika diseinatzeko erreferentzia-esparru gisa.
- Ibilbidearen esparruan lan egiten duten toki-erakundeei laguntza teknikoa eta ekonomikoa ematea.
- Tresna teknikoak diseinatzea eta eskaintzea, toki-erakundeek homogeneotasunez gara dezaten Ibilbidea.
- Informazioa, sentsibilizazioa eta prestakuntza eskaintzea, toki-erakundeetako arduradun politikoen eta teknikarien gaitasuna bermatzeko behar diren mekanismoak antolatuz, betiere beren eskumenen esparruan.
- Ibilbideak udalerrian izandako emaitzei eta eraginari buruzko gardentasuna eta kontu-ematea bermatzea.

I. Blokea
BASES DEL
ITINERARIO

1. Ibilbidea:
ezaugarriak

2. Ibilbidea:
esku hartzeko
eredua

3. Ibilbidearen
kudeaketa-
sistema

<p>Nafarroako Gobernua</p>	<p>UDALAK ETA MANKOMUNITATEAK</p> <p>Ibilbidea erreferentziako tresna da Nafarroako Gobernuko departamentu guztientzat emakumeen eta gizonen arteko berdintasunerako tokiko politikari dagokionez. Eskumen espezifikoak dituztenez, bereziki garrantzitsua da berdintasunaren, landa-garapenaren eta toki-administrazioaren arloko eskumenak dituzten departamentuentzat.</p>
<p>Toki- erakundeak</p>	<p>UDALAK ETA MANKOMUNITATEAK</p> <p>Udalek eta mankomunitateek berdintasun-politika diseinatzeko eta ezartzeko berezko eskumenak dituzte. Testuinguru horretan, Ibilbideak proposatzen duen lan-ereduarekin konprometitzea erabakitzen duten erakundeek Ibilbideak ezartzen duen prozesuarekin eta sekuentzia logikoarekin bat datozela adieraziz formalizatu behar dute atxikimendua. Halaber, erantzukizun hauek hartzen dituzte beren gain:</p> <ul style="list-style-type: none"> • Emakumeen eta gizonen arteko berdintasunerako tokiko politika planifikatzea, Ibilbidetik abiatuta. Emakumeen eta gizonen arteko berdintasunerako tokiko politika diseinatu, garatu eta ebaluatzeko, Ibilbidean ezarritako jarraibide eta orientazioei jarraituko zaie. • NABlrekin lankidetzan jardutea, ibilbidearen jarraipena eta ebaluazioa egiteko. Toki-erakundeek beharrezko informazioa emanen diote NABlri, zehaztutako prozeduren arabera, ibilbidearen jarraipena eta ebaluazioa errazteko.

**I. Blokea
BASES DEL
ITINERARIO**

**1. Ibilbidea:
ezaugarriak**

**2. Ibilbidea:
esku hartzeko
eredua**

**3. Ibilbidearen
kudeaketa-
sistema**

KOORDINAZIOKO ETA PARTE-HARTZEKO ORGANOAK

<p>Nafarroako Udal eta Kontzejuen Federazioa (NUKF)</p>	<p>NUKFri dagokio Ibilbidea ezagutzea eta emakumeen eta gizonen arteko berdintasunaren arloan duen lan-estrategia erreferentzia-esparru horrekin lerrokatzea. NUKFk zeregin klabea betetzen du Ibilbidea toki-erakundearen artean zabaltzeko eta sustatzeko, eta haien eta NABIren arteko zubi-lana egiten du, erakundeok aholkularitza espezializatuagoa behar dutenean.</p>
<p>Toki eta Foru Koordinazio Batzordea¹</p>	<p>Esperientziak trukatzeko, elkarrekin hausnartzeko eta proposamenak sortzeko gune klabea da kide anitzeko organo hori. Funtzio nagusiak:</p> <ul style="list-style-type: none"> • Hobekuntzak identifikatzea: Ibilbidea doitzeko eta egokitzeko aukerak detektatzea, toki-erakundearen behar espezifikoerantzuteko. • Jarraipena: Ibilbidearen emaitzak eta eragina ezagutzea.
<p>Beste erakunde batzuk</p>	<p>LANDA-GARAPENeko TALDEAK ETA UDALAZ GAINDIKO BESTE ERAKUNDE BATZUK</p> <p>Ibilbidea bat dator landa-garapeneko taldeen jardueran genero-ikuspegia txertatzeko erreferentzia-esparruarekin². Hori dela eta, berdintasunean espezializatutako langile espezifikoak dituzten taldeek zeregin klabea izanzen dute bi esparru nagusitan:</p> <ul style="list-style-type: none"> • Toki-erakundeentzako aholkularitza teknikoak: Berdintasunean espezializatutako langilerik ez duten beren jarduera-eremuko toki-erakundeak laguntza teknikoak emanen diete, eta Ibilbidearen esparruan lan egiteko tresnak eta jarraibideak emanen dizkiete. • Koordinazioa eta lankidetzak: Elkarlanean arituko dira berdintasunean espezializatutako langile espezifikoak dituzten beren jarduera-eremuetako toki-erakundeekin, eta Ibilbidearen plangintza, garapena eta inplementazio eraginkorra sendotuko dute.

- 1 Honen bidez arautua: 44/2024 Foru Dekretua, apirilaren 30ekoa, Nafarroako Foru Komunitateko Administrazioa eta Nafarroako toki-erakundeak emakumeen eta gizonen berdintasunaren arloan koordinatzeko batzordea sortzen duena eta haren funtzioak, konposizioa eta funtzionamendu-araubidea arautzen dituena
- 2 «Landa-garapeneko taldeen eta lurralde-erakundearen jardueraren eremuetan eta proiektuetan genero-ikuspegia txertatzeko Ibilbidea».

I. Blokea BASES DEL ITINERARIO

1. Ibilbidea: ezaugarriak
2. Ibilbidea: esku hartzeko eredia
3. Ibilbidearen kudeaketa-sistema

3.2. LAN-PROZESUA

INFORMAZIOA ETA KONPROMISO FORMALA

- ▶ **Informazioa:** Legealdi bakoitzaren hasieran, eta aldiaren behin, NABIk Ibilbidearen berri emanen die toki-erakundeei, eta haren garrantzia, ekartzen dituen onurak eta atxikitze prozesua nabarmenduko ditu. Komunikazio horren helburua da ulermena sustatzea eta plangintza-esparru horretan parte hartzeko motibatzea.
- ▶ **Konpromisoa:** Toki-erakundeek konpromiso formala adierazi beharko dute Ibilbideak ezarritako lan-prozesuarekin, NABIk ezarritako moduan.

ABIAPUNTUKO EGOERAREN AZTERKETA ETA PLANGINTZA

✚ Abiapuntua eta lehentasunak ezartzea

Toki-erakundeek azterketa bat egin beharko dute hasieran, Ibilbidearen zer etapatan dauden identifikatzeko. Diagnostiko horri esker, lorpenak ebaluatuko dira eta hobetu beharreko arloak hautemango, eta oinarriak ezarriko dira berdintasun-planetan edo -programetan landu beharreko lehentasunak definitzeko.

✚ Plangintza

Ezarritako lehentasunetatik abiatuta, toki-erakunde bakoitzak berdintasun-planak edo -programak prestatuko ditu. Helburu espezifikoak formulatu beharko dituzte plan edo programok, Ibilbideak etapa bakoitzarako ezarritako emaitzak lortzera bideratuak.

JARRAIPENA ETA EBALUAZIOA

✚ Jarraipena

- ▶ Toki-erakundeek ibilbidearen etengabeko jarraipena bermatzeko behar den informazioa emanen diote NABlri urtero.

I. Blokea
BASES DEL
ITINERARIO

1. Ibilbidea:
ezaugarriak

2. Ibilbidea:
esku hartzeko
eredua

3. Ibilbidearen
kudeaketa-
sistema

✦ Ebaluazioa

- ▶ Lau urtean behin, NABIk kanpo-ebaluazio bat bultzatuko du Ibilbidearen eragina neurtzeko.
- ▶ Ebaluazio misto horrek (kualitatiboa eta kuantitatiboa) lortutako emaitzak eta hobetu beharreko arloak identifikatuko ditu, eta lortutako emaitzen inguruko kontuak emateko balioko du

AURREKONTUA

- ▶ **Toki-erakundeak:** Ibilbidea ezartzeko behar den aurrekontua toki-erakunde bakoitzaren berdintasun-planen edo -programen bidez egingen da.
- ▶ **NABI:** Berdintasuneko erakundeak Ibilbidearekin formalki konprometitutako toki-erakundeei lagunduko die, hauen bidez:
 - Dirulaguntzen deialdi publikoak.
 - Ibilbidea ezartzeko behar diren baliabide teknikoak ematea.

I. Blokea BASES DEL ITINERARIO

1. Ibilbidea:
ezaugarriak

2. Ibilbidea:
esku hartzeko
eredua

3. Ibilbidearen
kudeaketa-
sistema

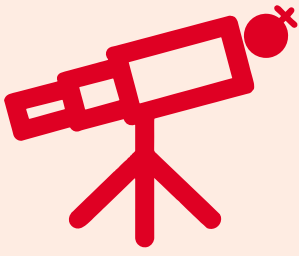
II. Blokea

Emakumeen eta gizonen arteko berdintasuna bultzatzeko tokiko politikan kalitate-estandarrak aplikatzeko lan proposamena

Oinarrizko eta nahitaezko baldintzak

Prozedurak, baliabideak eta tresnak garatzea

Kudeaketa aurreratua eta berdintasuna sendotzea



Oinarrizko eta
nahitaezko
baldintzak

BERDINTASUNA TOKIKO GOBERNANTZA- EREDUAN

II. Blokea
EMAKUMEEN ETA
GIZONEN ARTEKO
BERDINTASUNA
BULTZATZEKO
TOKIKO POLITIKAN
KALITATE-
ESTANDARRA
APLIKATZEKO LAN-
PROPOSAMENA

Oinarrizko eta
nahitaezko
baldintzak

Prozedurak,
baliabideak
eta tresnak
garatzea

Kudeaketa
aurreratua eta
berdintasuna
sendotzea

Etapa 1

Oinarrizko eta nahitaezko baldintzak

DESKRIBAPENA

- ▶ **Egiturazko baldintzak:** 1. etapan, toki-erakundeak gutxieneko eta ezinbesteko baldintzak sortzen ditu, emakumeen eta gizonen arteko berdintasunaren arloko jarduera berariazko bat martxan jartzeko. Etapa honetan, toki-erakundeek berdintasun-politika garatu ahal izateko behar dituzten egitura-baldintzak nabarmentzen dira bereziki.
- ▶ **Toki-erakunde guztientzako nahitaezko etapa da:** Nahitaezko etapa da libilbidearen esparruan lan egiten duten toki-erakunde guztientzat. Toki-erakundeek ezin dute hasi 2. etapa, 1. etaparako aurreikusitako emaitzak lortu ez badituzte.
- ▶ **Berdintasunean espezializatutako teknikari espezifikoak behar dira 2. etaparantz jarraitzeko:** Hurrengo etapetan egin beharreko lana konplexua denez, toki-erakundeek berdintasun-teknikari bat izan behar dute plantillan. Toki-erakunde txikienei gomendatzen zaie, ezen, eskuarki ez dituztenez izaten libilbidearen beste etapa batzuetara aurrera egiten laguntzen dien tokiko gobernantza-eredu bat garatzeko baldintzak, azter ditzatela langile horiek taldean edo mankomunitate-mailan kontratatzeko bideak, eta/edo eska dezatela beren jarduera-eremuko landa-garapeneko taldeen aholkularitza, betiere berdintasunean espezializatutako langile espezifikoak badi-tuzte.

II. Blokea
EMAKUMEEN ETA
GIZONEN ARTEKO
BERDINTASUNA
BULTZATZEKO
TOKIKO POLITIKAN
KALITATE-
ESTANDARRA
APLIKATZEKO LAN-
PROPOSAMENA

Oinarrizko eta
nahitaezko
baldintzak

Prozedurak,
baliabideak
eta tresnak
garatzea

Kudeaketa
aurreratua eta
berdintasuna
sendotzea

HELBURU ESTRATEGIKOAK

- ▶ Toki-erakundeei esparru egonkor eta definitu bat ematea, beren berdintasun-politika emaitzak lortzera bideratu dadin eta denboran iraun dezan.
- ▶ Toki-erakundeek emakumeen eta gizonen arteko berdintasunarekin duen konpromiso politikoa zehaztea.
- ▶ Berdintasunaren arloan lan egiteko behar diren egiturazko baldintzak sortzea toki-erakundeetan.

ESPERO DIREN EMAITZAK

🏠 Toki-erakunde guztietan

- ▶ **Konpromiso politikoa:**
 - Berdintasunarekiko konpromisoa formalki jasota dago toki-erakundearentzat erreferentziazkoa den dokumentu batean.
 - Arduradun politikoek ezagutzen dute libilbidea eta hura inplementatzeko toki-erakundearentzat esan nahi duena. Gainera, berdintasunari buruzko erreferentziazko araudia identifikatzen du, eta NABIk Nafarroako toki-erakundeentzat bultzatzen dituen laneko esparru-programei buruzko informazioa du.
- ▶ **Lehentasunak edo xedeak:** Toki-erakundeak identifikatuta ditu berdintasunaren arloan dituen lan-lehentasunak, eta emakumeen eta gizonen arteko berdintasun-plan batean edo berdintasuneko lan-programa batean zehazten ditu, erakunde txikia bada.
- ▶ **Egiturak:**
 - Erreferentziazko zinegotzigo bat dago, eta hortik sustatzen da emakumeen eta gizonen arteko berdintasunerako tokiko politika.
 - Toki-erakundeetan gutxienez arduradun politiko bat identifikatuta dago berdintasunaren arloan lan egiteko erreferente gisa.
- ▶ **Finantzaketa:** Toki-erakundeak aurrekontu-partida espezifiko bat du berdintasun-politika garatzeko.
- ▶ **Gaitasuna:** Udal-langileek berdintasunari buruzko oinarrizko prestakuntza jaso dute.

II. Blokea
EMAKUMEEN ETA
GIZONEN ARTEKO
BERDINTASUNA
BULTZATZEKO
TOKIKO POLITIKAN
KALITATE-
ESTANDARRA
APLIKATZEKO LAN-
PROPOSAMENA

Oinarrizko eta
nahitaezko
baldintzak

Prozedurak,
baliabideak
eta tresnak
garatzea

Kudeaketa
aurreratua eta
berdintasuna
sendotzea

- ▶ **Sentsibilizazioa:** Udalerriko herritarrek ezagutzen dute toki-erakundeak berdintasunarekiko duen konpromisoa. Gainera, udal-erriak berdintasuna bultzatzeko egiten dituen jardueri buruzko informazioa jasotzen dute, emaitzak barne.

❖ 3. eta 4. egoeretan dauden toki-erakundeetan

- ▶ **Egiturazko baldintzak:** Toki-erakundeek berdintasun-arloa dute, eta plantilla organikoan kontratatua dute berdintasunean espezializatutako pertsona bat (berdintasun-teknikaria). Pertsona horren lanpostua Lanpostuen Zerrendan (LPZ) dago, eta egokiak dira haren kokapen organikoa eta erlazio funtzionala.

LAN-PROGRAMAK ETA HELBURU ESPEZIFIKOAK

Programak	Helburu espezifikoak
1. PROGRAMA. Berdintasuna toki-erakundearen arau- eta programa-esparruan	<ul style="list-style-type: none"> • Emakumeen eta gizonen arteko berdintasun-printzipioa toki-erakundearen araudi-eta programa-esparruan sartzea.
2. PROGRAMA. Emakumeen eta gizonen arteko berdintasunari tokiko politika planifikatzea	<ul style="list-style-type: none"> • Toki-erakundeak berdintasunaren arloan dituen lehentasunak identifikatu eta adostea. • Udalak emakumeen eta gizonen arteko berdintasuna bultzatzeko egiten duena efizientziaz antolatzea eta egituratzea.
3. PROGRAMA. Antolaketako baliabideak: Berdintasun-arloak	<ul style="list-style-type: none"> • Berdintasun-politika bultzatu eta koordinatzeko behar diren gutxieneko egiturak sortu eta artikulatzea toki-erakundearen.
4. PROGRAMA. Baliabide ekonomikoak	<ul style="list-style-type: none"> • Berdintasun-politika garatzeko behar diren baliabideak esleitu eta zehaztea toki-erakundearen aurrekontuan.
5. PROGRAMA. Berdintasunari buruzko prestakuntza	<ul style="list-style-type: none"> • Aukera ematea arduradun politikoei eta teknikariak emakumeen eta gizonen arteko berdintasunari buruzko oinarriko ezagutza normatibo, teoriko eta teknikoak izan ditzaten.
6. PROGRAMA. Tokiko berdintasun-politikaren gardentasuna	<ul style="list-style-type: none"> • Berdintasun-politikaren emaitzen kontuak ematea, bai barruan, bai kanpoan

II. Blokea
EMAKUMEEN ETA
GIZONEN ARTEKO
BERDINTASUNA
BULTZATZEKO
TOKIKO POLITIKAN
KALITATE-
ESTANDARRA
APLIKATZEKO LAN-
PROPOSAMENA

Oinarriko eta
nahitaezko
baldintzak

Prozedurak,
baliabideak
eta tresnak
garatzea

Kudeaketa
aurreratua eta
berdintasuna
sendotzea

1. PROGRAMA

Berdintasuna toki-erakundearen arau- eta programa-esparruan

- Dokumentu estrategikoak identifikatzea eta/edo berrikustea (ordenantzak, gobernu-programak, akordio programatikoak, plan estrategikoak, etab.), non esplizituki jaso behar den emakumeen eta gizonen arteko berdintasunaren printzipioa.
- Arau edo programa estrategikoak aldatzea, haien xedean, helburuetan edo artikuluetan formalki adierazteko toki-erakundeak emakumeen eta gizonen arteko berdintasunarekin duen konpromisoa.

2. PROGRAMA

Emakumeen eta gizonen arteko berdintasunari tokiko politika planifikatzea

- Toki-erakundeak berdintasunari buruzko plan edo programa bat diseinatzeko abiapuntu duen egoeraren azterketa.
 - Egoeraren azterketak jaso behar ditu genero-arrakala nagusiak eta berdintasun-planak edo programak helmuga dituen esparruak. Azterketa horretan, sexuaren arabera bereizi behar dira datuak eta informazio guztia.
 - 3. eta 4. egoeretan dauden toki-erakundeetan, abiapuntuko egoerak ez du izan behar hain oinarritzkoa, eta egoeraren diagnostiko zabalago bat egin behar da.
- Legegintzaldiko berdintasun-lehentasanak identifikatzea eta adostea.
 - Alkatetzak edo erreferentziako zinegotzigoak Batzordean, Tokiko Gobernu Batzarrean edo Udaleko osoko bilkuran aurkeztu behar dituzte lehentasan horiek.
 - Lehentasanak xede gisa zehaztuta egon daitezke.
- Berdintasun Plana edo Programa definitzea, honako hauek kontuan hartuta:

1. Erantzukizuna

Berdintasun Planak edo Programak toki-erakunde osoari eragiten dio, ez soilik berdintasun-arloari.

2. Iraupena eta onespena

- Emakumeen eta gizonen arteko berdintasun planak gutxienez 4 urteko iraupena izatea gomendatzen da. Tokiko Gobernu Batzarrak onartu eta Udalbatzak berretsiko du.
- Lan-programak udal txikiagoentzat pentsatuta daude, berdintasun-teknikaririk ez dutenentzat. Plangintza zehatzagoak eta iraupen laburrekoak dira (urte bat edo bi).

II. Blokea
EMAKUMEEN ETA
GIZONEN ARTEKO
BERDINTASUNA
BULTZATZEKO
TOKIKO POLITIKAN
KALITATE-
ESTANDARRA
APLIKATZEKO LAN-
PROPOSAMENA

Oinarritzko eta
nahitaezko
baldintzak

Prozedurak,
baliabideak
eta tresnak
garatzea

Kudeaketa
aurreratua eta
berdintasuna
sendotzea

2. PROGRAMA

Emakumeen eta gizonen arteko berdintasunari tokiko politika planifikatzea

3. Parte-hartzea

Berdintasun-planak egiteko, arduradun politikoek eta teknikari hauek guztiek hartu behar dute parte: gizarte-eragileek, emakumeen elkarteek, udalerrian erreferentziazkoak diren kolektiboek eta/edo emakumeen eta gizonen arteko berdintasunean adituak diren pertsonak.

4. Baliabideak

Berdintasun-plana edo -programa onartu aurretik, toki-erakundeak ziurtatu behar du badituela hura ezartzeko giza baliabideak, baliabide ekonomikoak, antolamendukoak eta denborari dagozkionak. Baliabide nahikorik gabeko programazioa duten berdintasun-planak ez dira bideragarriak, ezta eraginkorrak ere.

5. Antolaketa-elementuak

- Emakumeen eta gizonen arteko berdintasun-planek toki-erakundeak berdintasunaren arloan dituen helburuak jaso behar dituzte, bai eta horiei erantzuteko programatzen diren ekintzen xehetasunak ere.
- Aurreikusitako ekintzek lotuta egon behar dute ekintzok betetzeko ardura duen toki-erakundeko arloarekin, ekintzatarako aurreikusitako denborarekin eta aurrekontuaren-kalkuluarekin. Gainera, berdintasun-planak jarraipenaz, ebaluazioaz eta emaitzen komunikazioaz arduratuko den sistema bat izan du.
- Berdintasunean lan egiteko programak operatiboagoak izan behar dira eta jarduera zehatzak jasoko dituzte. Ez dute Berdintasun Planaren xehetasun-mailarik behar.

6. Koherentzia

Emakumeen eta gizonen arteko berdintasun planak eta berdintasunaren arloko lan-programak bat etorriko dira indarrean dagoen *Nafarroako Gobernuaren Emakumeen eta Gizonen arteko Berdintasunerako Plan Estrategikoaren* ardatz eta edukiekin.

3. PROGRAMA

Antolaketako baliabideak: Berdintasun-arloak

1. Berdintasun-arloak

Toki-erakunde txikietan (1. eta 2. egoerak).

- Erreferentziazko zinegotzigo bat identifikatzea emakumeen eta gizonen arteko berdintasun-politika sustatzeko.
- Erreferentziazko pertsona bat izendatzea (arduradun politikoa) tokiko berdintasun-politika sustatzeko.
- Langile espezifiko espezializatuak taldean edo mankomunitate-mailan (hurbileko beste udalerrri batzuekin batera) kontratatzea bideragarritasuna aztertzea.

II. Blokea
EMAKUMEEN ETA
GIZONEN ARTEKO
BERDINTASUNA
BULTZATZEKO
TOKIKO POLITIKAN
KALITATE-
ESTANDARRA
APLIKATZEKO LAN-
PROPOSAMENA

Oinarrizko eta
nahitaezko
baldintzak

Prozedurak,
baliabideak
eta tresnak
garatzea

Kudeaketa
aurreratua eta
berdintasuna
sendotzea

3. PROGRAMA

Antolaketako baliabideak: Berdintasun-arloak

Toki-erakunde handiagoetan (3. eta 4. egoerak).

- Erakundeak emakumeen eta gizonen arteko berdintasun-arloa izan behar du, eta haren mendekotasun organikoak eta funtzionalak bat etorri behar du udal-egiturarekin.
- Berdintasun-arloa **Alkatetzaren** menpe egotea gomendatzen da. Horrela ziurtatzen da berdintasun-politika, zeina zeharkakoa baita, zuzenean koordinatzen dela toki-erakundearen gainerako politikekin eta beharrezko babes instituzionala duela.

Udalerrri-talde edo mankomunitateetan:

- Udal bakoitzak berdintasun-politika sustatzeko arlo bat izanen du identifikatua, nahiz hainbat udalen artean partekatuta egon berdintasunean espezializatutako teknikaria.
- Udal bakoitzak arduradun politiko bat izanen du identifikatua, udalerrian berdintasun-politika sustatzeko erreferente gisa.

2. Berdintasun-arloetako langileak

- «Berdintasun-teknikaria» lanpostua sortzea plantilla organikoan emakumeen eta gizonen arteko berdintasuna bultzatzeko (Emakumeen eta gizonen aukera-berdintasuneko agentea).
- Berdintasunean espezializatutako langile espezifikoko kontratatzea:
 1. Lan-dedikazioa: Esklusiboa, lanaldi osoan.
 2. Betekizun profesionalak:
 - Berdintasun-teknikariaren figura profesionalak unibertsitate-mailako prestakuntza izan behar du eta emakumeen eta gizonen arteko berdintasunaren arloko espezializazioa, eta bere eginkizunak betetzeko behar dituen ezagutza teknikoak dituela egiaztatu behar du.
 - Emakumeen eta gizonen arteko aukera-berdintasuneko agentearen figura profesionala erregelamendu bidez garatu bitartean, lanpostu horrek B mailako lanbide-sailkapena izan beharko du gutxienez.

4. PROGRAMA

Baliabide ekonomikoak

1. Berdintasunerako berariazko aurrekontu-partida sortzea toki-erakundeetan. Mankomunitateen edo udalerrri-elkarteen kasuan, udal bakoitzak berdintasunerako aurrekontu-partida berariazko bat izanen du sortua.
2. Aurrekontu-partidari baliabideak esleitzea urtero. Bermatuko da aurrekontu-partida hori behar adinakoa dela toki-erakundearen berdintasun-politika garatzeko.

II. Blokea
EMAKUMEEN ETA
GIZONEN ARTEKO
BERDINTASUNA
BULTZATZEKO
TOKIKO POLITIKAN
KALITATE-
ESTANDARRA
APLIKATZEKO LAN-
PROPOSAMENA

Oinarrizko eta
nahitaezko
baldintzak

Prozedurak,
baliabideak
eta tresnak
garatzea

Kudeaketa
aurreratua eta
berdintasuna
sendotzea

5. PROGRAMA

Berdintasunari buruzko prestakuntza

1. Prestakuntza-beharren azterketa

- Toki-erakunde handiagoetan, prestakuntza-planak aukera eman behar die langileei emakumeen eta gizonen arteko berdintasun-plana aplikatzeko behar den gaitasuna izateko.

2. Udaleko langileen berdintasunaren inguruko hasierako prestakuntza

- Prestakuntzaren helburua da udal-langileek berdintasunaren arloko oinarrizko ezagutzak eskuratzea: oinarrizko esparru kontzeptuala, berdintasunaren arloko hizkuntza bakar bateratua}, emakumeen eta gizonen arteko berdintasuna lortzearen alde egotea aktiboki, eta udalak bere jardueran genero-ikuspegia aplikatzeko dituen oinarrizko araudi, prozedurak eta tresnak ezagutzea.
- Prestakuntza derrigorrezkoa da langile guztientzat.
- Oinarrizko prestakuntza hori amaitu gabe, udal langileek ezin dute berdintasunari buruzko prestakuntza espezializatuagoa jaso.
- Giza baliabideen arloak, udaleko berdintasun-arloarekin elkarlanean, udal-langileek berdintasunaren arloan duten prestakuntza jasoko du, eta horren jarraipena egingen du.

3. Prestakuntzaren ezaugarriak

Arduradun politikoak

- Gutxienez 4 ordu, legegintzaldi bakoitzaren hasieran. Prestakuntzak berdintasunerako foru-araudiari, Ibilbideari eta Nafarroako berdintasunerako programa eta baliabide publikoen mapari buruzko informazioa bilduko du.
- Etengabeko prestakuntza legegintzaldi osoan.

Langile teknikoak eta administraziokoak

- Langile teknikoak eta administraziokoak. Prestakuntzako 5 ordu urtean.
- Teknikariak: 5 prestakuntza-ordu gehigarri, udaleko berdintasun-planean edo -programan jasotako proiektu zehatzekin lotutako edukiei buruzkoa (3. eta 4. egoeretan dauden toki-erakundeak).

6. PROGRAMA

Tokiko berdintasun-politikaren gardentasuna

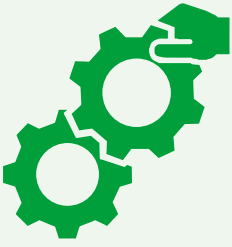
1. Toki-erakundeetan abian jarriko diren komunikazio-ekintza estrategikoen programazioa, udaleko berdintasun-politika barruan eta kanpoan ezagutzera emateko.
2. Gune espezifikoak sortzea udalaren webgunean berdintasun-politika zabaltzeko eta/edo dagoena eguneratzeko.
3. Udalak berdintasunaren arloan egindakoa zabaltzea, sare sozialen bidez eta udal-langileentzat eta herritar guztiek baliatzen diren beste formatu batzuen bidez.
4. Berdintasun-politikak udalerriko (edo udalerrietako) emakumeen eta gizonen egoeran duen eragina ezagutzeko, ebaluatzeko eta horren berri emateko tresnak garatzea.

II. Blokea
EMAKUMEEN ETA
GIZONEN ARTEKO
BERDINTASUNA
BULTZATZEKO
TOKIKO POLITIKAN
KALITATE-
ESTANDARRA
APLIKATZEKO LAN-
PROPOSAMENA

Oinarrizko eta
nahitaezko
bal dintzak

Prozedurak,
baliabideak
eta tresnak
garatzea

Kudeaketa
aurreratua eta
berdintasuna
sendotzea



Prozedurak,
baliabideak eta
tresnak garatzea

BERDINTASUNA TOKIKO GOBERNANTZA- EREDUAN

II. Blokea
EMAKUMEEN ETA
GIZONEN ARTEKO
BERDINTASUNA
BULTZATZEKO
TOKIKO POLITIKAN
KALITATE-
ESTANDARRA
APLIKATZEKO LAN-
PROPOSAMENA

Oinarrizko eta
nahitaezko
baldintzak

Prozedurak,
baliabideak
eta tresnak
garatzea

Kudeaketa
aurreratua eta
berdintasuna
sendotzea

2. Etapa

Prozedurak, baliabideak eta tresnak garatzea

DESKRIBAPENA

- ▶ **Prozedurazko baldintzak** 2. etapan, berdintasuna formalki integratuko dagoen araudian eta administrazio- eta kudeaketa-prozeduretan genero-ikuspegia txertatu ahal izateko baldintzak sortzen ditu toki-erakundeak.
- ▶ **3. eta 4. egoeretan dauden toki-erakundeentzat da etapa hau**
- ▶ Etapa honetan, ezinbestekoa da toki-erakundeek berdintasun-arlo bat izatea berdintasunean **espezializatutako langile tekniko espezifikoekin**.

HELBURU ESTRATEGIKOAK

- ▶ Berdintasuna progresiboki sartzeko toki-erakundearen araudian eta administrazio-jardueran. (prozedurazko baldintzak).

II. Blokea
EMAKUMEEN ETA
GIZONEN ARTEKO
BERDINTASUNA
BULTZATZEKO
TOKIKO POLITIKAN
KALITATE-
ESTANDARRA
APLIKATZEKO LAN-
PROPOSAMENA

Oinarrizko eta
nahitaezko
baldintzak

Prozedurak,
baliabideak
eta tresnak
garatzea

Kudeaketa
aurreratua eta
berdintasuna
sendotzea

- ▶ Udaletako berdintasun-arloak finkatzea, langileen egonkortasuna bermatuz.
- ▶ Behar diren espazio eta mekanismoak egituratzea berdintasun-politika zeharkako politika izan dadin toki-erakundean.

ESPERO DIREN EMAITZAK

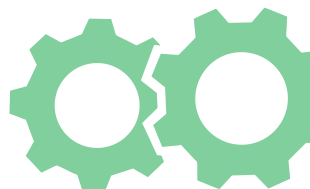
- ▶ **Dedikazioa:** Toki-erakundeko berdintasun-arloak etapa hau garatzeko baliatuko du bere lanaren % 50 (gehienez).
- ▶ **Finantzaketa:** Berdintasun-arloaren aurrekontua udal-aurrekontuaren % 1 da.
- ▶ **Araudia:** Toki-erakundeak arauak prestatu ditu berdintasunaren arloko jarduerak arautzeko, bai eta jarraibide eta orientabide orokorrak ere: berdintasuneko ordenantza, udal-erregelamenduak, xedapenak, jarraibideak eta ebazpenak, etab.
- ▶ **Plangintza:** Toki-erakundeak emakumeen eta gizonen arteko berdintasun-politika zehaztu, ezarri eta ebaluatzen du eta haren jarraipena egiten, emakumeen eta gizonen arteko berdintasun-planen edo -programen bidez, zeinak sistematikoki garatzen baititu.
- ▶ **Prestakuntza eta gaitasuna:**
 - Berdintasun-arloko prestakuntza ez da aukerakoa; nahitaezkoa da langile guztientzat.
 - Udaleko langileek, berdintasun-arloko aholkularitza lagun, badituzte genero ikuspegia beren lanean txertatzen joateko eza-gutzak. Gainera, berdintasunean trebatzea ez da betebehartzat jotzen, lana berraztertzeke eta hobetzeko aukeratzat baizik.

II. Blokea
EMAKUMEEN ETA
GIZONEN ARTEKO
BERDINTASUNA
BULTZATZEKO
TOKIKO POLITIKAN
KALITATE-
ESTANDARRA
APLIKATZEKO LAN-
PROPOSAMENA

Oinarrizko eta
nahitaezko
baldintzak

Prozedurak,
baliabideak
eta tresnak
garatzea

Kudeaketa
aurreratua eta
berdintasuna
sendotzea



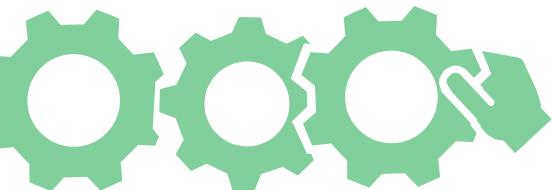
- ▶ **Prozedurak:** Toki-erakundeak lan-prozedurak definituak ditu, eta prozedurok ezartzen ari da genero-ikuspegia txertatzeko udaleko datuen eta informazioaren tratamenduan, komunikazio inklusiboa egiteko, berdintasun-klausulak txertatzeko kontratu, dirulaguntza, bestelako laguntza eta hitzarmenetan, eta arau, aurrekontu eta plan estrategikoen genero-inpaktua aurrez ebaluatzeko.
- ▶ **Udal-plan eta -proiektuak:** Udal-plan eta -proiektu estrategikoen genero-ikuspegia txertatzen dute beren definiziotik, eta emakumeen eta gizonen arteko berdintasuna sustatzeko neurri zehatzak jasotzen dituzte.
- ▶ **Langileen kudeaketa:**
 - Toki-erakundeak sexu-jazarpena eta sexuan oinarritutako jazarpena prebenitzeko eta horrelako egoeretan jarduteko protokolo bat du, eta aplikatu egiten du.
 - Toki-erakundeak emakumeen eta gizonen arteko berdintasuna sustatzeko barne-plan bat du erregistratua, bere langileen tratua eta aukera-berdintasuna bermatzeko bide gisa. Plan hori inplementatu egiten da, eta jarraipen- eta ebaluazio-sistema bat du.
- ▶ **Parte-hartzea eta elkarrizketa:** Gizarte zibilak eta udalerriko emakumeen talde eta elkarteek parte hartzeko eta elkarrizketarako gune egonkor bat dute, eta toki-erakundearen berdintasun-politika eza-gutu, ekarpenak egin eta lankidetzan aritu daitezke handik.
- ▶ **Lankidetzak:** Lankidetzak udalerriko beste eragile eta erakunde batzuekin.
- ▶ **Ezagutzaren transferentzia:** Ezagutza sortzen da, eta beste etapa batzuetan dauden beste toki-erakunde batzuekin partekatzen da.

II. Blokea
EMAKUMEEN ETA
GIZONEN ARTEKO
BERDINTASUNA
BULTZATZEKO
TOKIKO POLITIKAN
KALITATE-
ESTANDARRA
APLIKATZEKO LAN-
PROPOSAMENA

Oinarrizko eta
nahitaezko
baldintzak

Prozedurak,
baliabideak
eta tresnak
garatzea

Kudeaketa
aurreratua eta
berdintasuna
sendotzea



LAN-PROGRAMAK ETA HELBURU ESPEZIFIKOAK

Programak	Helburu espezifikoak
1. PROGRAMA Udal-jardueran genero-ikuspegia txertatzeko gaitasuna	<ul style="list-style-type: none"> • Prestakuntza-prozesuak garatzea langileek aukera izan dezaten udal-prozedura, -politika eta -programetan berdintasuna txertatzeko.
2. PROGRAMA Berdintasuna toki-erakundeen administrazio- eta kudeaketa-prozedura bateratuetan	<ul style="list-style-type: none"> • Berdintasunak ibilbide luzeagoa duen eta formalki integratuagoa dagoen udaleko administrazio- eta kudeaketa-prozedurak aldatzea. • Toki-erakundeetan berdintasuna zeharkako bihurtzeko metodologiak eta tresnak prestatzea.
3. PROGRAMA Gobernantza kolaboratiboa	<ul style="list-style-type: none"> • Barruko (arloan arteko) berdintasun-politika koordinatzeko guneak antolatzea. • Beste erakunde batzuekin lankidetzan aritzea berdintasun-politiken arloan. • Mekanismoak ezartzea, gizarte zibilak toki-erakundearen berdintasun-politika ezagutu eta bertan parte har dezan.

II. Blokea
EMAKUMEEN ETA
GIZONEN ARTEKO
BERDINTASUNA
BULTZATZEKO
TOKIKO POLITIKAN
KALITATE-
ESTANDARRA
APLIKATZEKO LAN-
PROPOSAMENA

Oinarrizko eta
nahitaezko
baldintzak

Prozedurak,
baliabideak
eta tresnak
garatzea

Kudeaketa
aurreratua eta
berdintasuna
sendotzea

1. PROGRAMA

Udal-jardueran genero-ikuspegia txertatzeko gaitasuna

- **Lan-sekuentzia:**

- ◉ Prestakuntza-beharrak identifikatzea, toki-erakundearen berdintasun-planean ezarritako konpromisoetatik abiatuta.
- ◉ Langileek prestakuntzaren bidez eskuratutako gaitasunak programatzea, irakastea, haien jarraipena egitea eta ebaluatzea.

- **Prestakuntzaren xedea:**

- ◉ Gaitasuna sortzea, prozedura bakoitzean genero-ikuspegia txertatzeaz arduratzen diren langileek hura aplikatzeko ezagutzak, trebetasunak, metodologiak eta tresnak izan ditzaten.

- **Iraupena:** Kudeaketa-prozedura bateratuen kasuan, 10 ordu prozedura bakoitzeko (gutxienez).

- ◉ Prestakuntza-mota teknikoago hau ez dago pentsatuta udaleko arduradun politikoentzat.

- **Prestakuntzaren ezaugarriak eta metodologia:**

- ◉ **Irakaslearen profila:** Irakasleek berdintasunari eta udal-kudeaketari buruzko ezagutza espezializatua izan behar dute, bai eta esperientzia ere prestakuntzan landuko diren prozeduretan edo programetan.
- ◉ Prestakuntza toki-erakundearen lan-proiektu zehatzei lotuta egotea gomendatzen da.
- ◉ Prestakuntza modu eraginkorragoan kudeatzeko, beste toki-erakunde batzuekin batera eman daiteke (adibidez, udal-idazkaritza teknikoetarako prestakuntza).

II. Blokea
EMAKUMEEN ETA
GIZONEN ARTEKO
BERDINTASUNA
BULTZATZEKO
TOKIKO POLITIKAN
KALITATE-
ESTANDARRA
APLIKATZEKO LAN-
PROPOSAMENA

Oinarrizko eta
nahitaezko
baldintzak

Prozedurak,
baliabideak
eta tresnak
garatzea

Kudeaketa
aurreratua eta
berdintasuna
sendotzea

2. PROGRAMA

Berdintasuna toki-erakundeen administrazio- eta kudeaketa-prozedura bateratuetan

• **Prozedura bakoitzerako lan-sekuentzia:**

- Identifikatzea zein den toki-erakunde bakoitzaren abiapuntua prozedura batean genero-ikuspegia txertatzeko (adibidez, zein den erakundearen egoera udaleko informazio guztia sexuaren arabera bereizteko betebeharra dela eta).
- Diziiplina anitzeko lantalde bat sortzea protokoloa prestatzeko. Talde horretako kideen erantzukizun zuzena izanen da prozedura inplementatzea. Garrantzitsua da lan-prozesuan udal-idazkaria kontuan hartzea.
- Lan-taldearen bidez, udalean prozedura jakin bat lantzeko eta arlo edo esparru batean esperimintatzeko orientabideak eta jarraibideak lantzea, horiek hobetzeko.
- Orientabideak eta jarraibideak onestea eta toki-erakunde osoan integratzea.
- Prozeduraren jarraipena, ebaluazioa eta hobekuntza. Prozedura guztiek egiaztatzaileak izan beharko dituzte, jakiteko nola ari den ezartzen prozedura eta zer eragin ari den izaten emakumeen eta gizonen arteko berdintasuna lortzeko.

• **Etapan honetan lantzen diren prozedurak:**

- **Informazioa kudeatzea:** Genero-ikuspegia txertatzea udaleko informazioa ◦, tratatzeko eta aztertzeko prozeduretan.
- **Komunikazioa:** Erabilera inklusiboa eta hizkuntzaren erabilera ez-sexista. Toki-erakundearen erabiltzen diren eduki eta irudietan berdintasuna kontuan hartzea.
- **Kontratazioa, dirulaguntzak, bestelako laguntzak eta hitzarmenak:** Berdintasun-klausulak sartzea, aldaketak eta eraldaketak susta ditzaten.
- **Araudia:** Toki-erakundeko arau, aurrekontu eta plan estrategikoen genero-eraginari buruzko alde aurreko txostenak egitea.
- **Pertsonak:** Emakumeen eta gizonen arteko berdintasun-plan bat egin eta erregistratzea, udaleko langileentzat (Berdintasunerako Barne Plana). Protokolo bat prestatu, onetsi eta erregistratzea toki-erakundearen, sexu-jazarpenaren eta sexuagatiko jazarpenaren aurrean jarduteko.
- **Plangintza:** Genero-desberdinkeriak identifikatzeko aukera emanen duen informazioa sartzea udal-estrategiak eta -planak diseinatu aurretik egindako diagnostikoetan. Berdintasun-helburuak eta -neurriak sartzea estrategia eta plan horietan, bai eta genero-adierazleak ere haien jarraipen- eta ebaluazio-sisteman.

II. Blokea
EMAKUMEEN ETA
GIZONEN ARTEKO
BERDINTASUNA
BULTZATZEKO
TOKIKO POLITIKAN
KALITATE-
ESTANDARRA
APLIKATZEKO LAN-
PROPOSAMENA

Oinarritzko eta
nahitaezko
baldintzak

Prozedurak,
baliabideak
eta tresnak
garatzea

Kudeaketa
aurreratua eta
berdintasuna
sendotzea

3. PROGRAMA

Gobernantza kolaboratiboa

- **Toki-erakundeko arloan arteko lankidetzaz:**

- Berdintasunaren eremuan eskumenak dituzten udal-arlo guztiak ordezkatuta dauden udaleko gune bateratuetatik bultzatu eta artikulatu behar da berdintasun-politika. Gune horiek espezifikoak izan behar dute, eta berdintasun-arloak gidatu behar ditu.
- a) Erabaki politikoak hartzeko, toki-erakundean dauden guneak erabiltzea gomendatzen da (Berdintasun Batzordea, Tokiko Gobernu Batzarra, udaleko osoko bilkura, etab.).
- b) Lan operatiboa egiteko eta berdintasun-politika teknikoki artikulatzeko, berdintasunerako gune espezifikoak eratuko dira, eta gune horietan ordezkatuta egonen dira udaleko berdintasun-planean eskumenak dituzten arlo bakoitzeko arduradunak.
- c) Udalerrien eta mankomunitateen elkartzeen kasuan, lan politiko eta teknikorako gune bat adostea gomendatzen da udal bakoitzaren berdintasun-politika artikulatzeko.

- **Erakundeen arteko lankidetzaz**

- Parte hartu behar eta nahi den berdintasun-lankidetzarako gune politiko eta tekniko erreferentziazkoak identifikatzea.
- Lankidetzaz-espazioetan parte hartzen duten pertsonak izendatzea, haien gaitasunetan oinarrituta.
- Toki-erakundean berdintasunaren arloan sortzen den ezagutza partekatze guneak eta sistemak antolatzea.

- **Gizarte zibila ordezkatuta dagoen berdintasunerako kontseilu, foro edo guneak:**

- Toki-erakundeek berdintasunerako elkarrizketa-guneen laguntza izanen dute berdintasun-politika hobetzeko, eta udalerriko eragile ekonomiko eta sozialek hartuko dute parte gune horietan. Udalerriko mugimendu feminista eta emakumeen elkarteak ordezkatuta egonen dira gune horietan.
- Espazio horiek formalki araututa egonen dira.
- Berdintasun Arloa arduratuko da gune horiek diseinatzeaz eta prestakuntza bideratzeaz haientzat, gune horiek osatzen dituzten ordezkariek parte har dezaten eta benetako eragina izan dezaten emakumeen eta gizonen arteko berdintasuna bultzatzeko tokiko politikan.

II. Blokea
EMAKUMEEN ETA
GIZONEN ARTEKO
BERDINTASUNA
BULTZATZEKO
TOKIKO POLITIKAN
KALITATE-
ESTANDARRA
APLIKATZEKO LAN-
PROPOSAMENA

Oinarrizko eta
nahitaezko
baldintzak

Prozedurak,
baliabideak
eta tresnak
garatzea

Kudeaketa
aurreratua eta
berdintasuna
sendotzea



BERDINTASUNA TOKIKO GOBERNANTZA- EREDUAN

II. Blokea
EMAKUMEEN ETA
GIZONEN ARTEKO
BERDINTASUNA
BULTZATZEKO
TOKIKO POLITIKAN
KALITATE-
ESTANDARRA
APLIKATZEKO LAN-
PROPOSAMENA

Oinarrizko eta
nahitaezko
baldintzak

Prozedurak,
baliabideak
eta tresnak
garatzea

Kudeaketa
aurreratua eta
berdintasuna
sendotzea

Kudeaketa
aurreratua eta
berdintasuna
sendotzea

3. Etapa

Kudeaketa aurreratua eta berdintasuna sendotzea

DESKRIBAPENA

- ▶ **Egiturazko eta prozedurazko baldintzen sendotzea eta jarduketan irismen eta konplexutasun handiagoa:** 3. etapan, toki-erakundeak berdintasuna bere ikuspegian, egituretan, prozeduretan eta programetan txertatzea garatzen eta sendotzen du.
- ▶ **Etapa hau 4. egoeran dauden toki-erakunde guztiei zuzenduta dago,** hau da, egiturazko eta prozedurazko baldintzak izanik, emakumeen eta gizonen arteko berdintasunaren arloan ibilbide zabala eta lan-eskarmentua dutenei.

HELBURU ESTRATEGIKOAK

- ▶ Kalitate-estandarrak aplikatzea tokiko gobernantza-ereduan, hura eraldatzeko (berdintasunaren kudeaketa aurreratua).
- ▶ Udal-politika guztiak berdintasuna lortzeko ahaleginarekin lerrokatzea (udal-politika guztiek laguntzen dute emakumeen eta gizonen arteko desberdinkeriak ezabatzen).
- ▶ Berdintasun-politikaren konplexutasun eta erantzuteko gaitasun handiagoa lortzea, emakumeek bizi dituzten diskriminazio ugarietara aurre egiteko (ikuspegi interseksionala).

II. Blokea
EMAKUMEEN ETA
GIZONEN ARTEKO
BERDINTASUNA
BULTZATZEKO
TOKIKO POLITIKAN
KALITATE-
ESTANDARRA
APLIKATZEKO LAN-
PROPOSAMENA

Oinarrizko eta
nahitaezko
baldintzak

Prozedurak,
baliabideak
eta tresnak
garatzea

Kudeaketa
aurreratua eta
berdintasuna
sendotzea

ESPERO DIREN EMAITZAK

- ▶ **Dedikazioa:** Toki-erakundeko berdintasun-arloak etapa hau garatzeko baliatzen du bere lanaren % 60 gutxienez.
- ▶ **Finantzaketa:** Berdintasun-arloaren aurrekontua udal-aurrekontuaren % 1etik gorakoa da.
- ▶ **Araudia:** Toki-erakundeak berdintasunaren arloko jarduerak erregulatzeko arau gehiago ditu. Prestatutako jarraibideak eta orientazioak ezagutu, aplikatu eta ebaluatu egiten dira, eta, ondorioz, hobetuz joan dira.
- ▶ **Plangintza:** Toki-erakundeak emakumeen eta gizonen arteko berdintasuna bultzatzeko plan estrategikoak garatzen ditu, plangintza-logika aurreratuago bati jarraikiz eta emaitzak lortzeko asmo sendoz.
- ▶ **Gaitasuna:** Udaleko langile guztiek dute berdintasunari buruzko oinarritzko prestakuntza, eta, beren eskumenen arabera, berdintasunari buruzko prestakuntza espezializatua ere jaso dute, Berdintasun-arloko prestakuntza beste prestakuntza-plan orokorrago batzuetan sartzen da, eta, planifikatzerakoan, toki-erakundearen estrategikoak diren berdintasun-proiektuei ematen zaie lehentasuna.
- ▶ **Prozedurak:** Toki-erakundeak aurreko etapan zehaztutako lan-prozedurak hobetu eta finkatu ditu. Gainera, aurrekontu-zikloan eta erabaki- eta kontsulta-organoen konposizioan genero-ikuspegia txertatzeko prozedurak definitu ditu eta aplikatzen ari da.
- ▶ **Pertsonen kudeaketa:** Toki-erakundeak sistematikoki aplikatzen, ebaluatzen eta hobetzen ditu sexu-jazarpenaren eta/edo sexuagatiko jazarpenaren aurkako prebentzio- eta jarduera-protokoloa eta emakumeen eta gizonen arteko berdintasunerako barne-plana.
- ▶ **Berdintasuna, politika guztietan:** Toki-erakundearen zeharkako eta sektorekako politikek eta neurri espezifikoak dituzte beren eremuko genero-arrakalak ezabatzeko. Neurri espezifiko horiek sustatzeko ardua duen arloaren aurrekontu-partidak ordaintzen ditu neurriok, eta toki-erakundeko berdintasun-arloaren aholkularitzarekin garatzen dira.
- ▶ **Interseksionalitatea:** Toki-erakundearen politikak kontuan hartzen du bere politikek eragin desberdina dutela diskriminazio askotarikoak bizi dituzten emakumeengan (desgaitasunen bat duten emakumeak, adineko emakumeak, emakumeak buru dituzten guraso bakarreko familiak, gizarte-bazterketa jasaten duten emakumeak, LTBI emakumeak, emakume gazteak, emakume migratuak, arrazializatuak, ijitoak eta beste komunitate eta talde etniko batzuetakoak, etab.).

II. Blokea
EMAKUMEEN ETA
GIZONEN ARTEKO
BERDINTASUNA
BULTZATZEKO
TOKIKO POLITIKAN
KALITATE-
ESTANDARRA
APLIKATZEKO LAN-
PROPOSAMENA

Oinarritzko eta
nahitaezko
baldintzak

Prozedurak,
baliabideak
eta tresnak
garatzea

Kudeaketa
aurreratua eta
berdintasuna
sendotzea

- ▶ **Elkarrizketa eta eragina:** Gizarte zibilak eta udalerriko emakumeen talde eta elkarteek toki-erakundearen emakumeen eta gizonen arteko berdintasun-politikan eragiteko eskumena dute, eta haien parte-hartzea lankidetzan oinarritutako gobernantza-sistemaren zati gisa dago aurreikusia.
- ▶ **Lankidetz:** Zenbat proiektu udalerriko beste eragile batzuekin eta beste erakunde batzuekin koordinatuz egiten dira.
- ▶ **Ezagutzaren transferentzia:** Ezagutza sortzen da, eta beste 1, 2 eta 3 etapetan dauden beste toki-erakunde batzuekin partekatzen da.

LAN-PROGRAMAK ETA HELBURU ESPEZIFIKOAK

Programak	Helburu espezifikoak
1. PROGRAMA Udal-jardueran genero-ikuspegia txertatzeko gaitasuna	<ul style="list-style-type: none"> • Prestakuntza-prozesuak garatzea, langileek berdintasuna txertatzeko aukera izan dezaten udal-prozedura, -politika eta -programetan. • Langileak trebatzea, haien politiken ikuspegia berrikusi eta hobetu dezaten, ikuspegi intersektional bati jarraikiz.
2. PROGRAMA Berdintasuna toki-erakundearen administrazio-eta kudeaketa-prozedura bateratuetan	<ul style="list-style-type: none"> • Genero-ikuspegia txertatzea berdintasunaren eremuan ibilbide laburragoa duten eta konpromiso politiko eta tekniko handiagoa eskatzen duten udal-prozeduretan. • Toki-erakundeetan berdintasuna zeharkako bihurtzeko metodologiak eta tresnak prestatzea.
3. PROGRAMA Berdintasuna politika guztietan	<ul style="list-style-type: none"> • Politika guztietatik modu eraginkorrean laguntzea berdintasuna lortzen. • Ikuspegi intersektionala txertatzea toki-erakundearen berdintasun-politikan.
4. PROGRAMA Gobernantza kolaboratiboa	<ul style="list-style-type: none"> • Udal-arlo bakoitzaren politikan berdintasuna ezartzeko koordinazio-mekanismoak egituratzea. • Berdintasuna sustatzeko parte-hartze sozialeko guneek tokiko berdintasun-politikan eragina izan dezaten lortzea. • Tokiko berdintasun-politika etengabe hobetzeko eta berritzeko aukera emanen duten itunak sortzea.

II. Blokea
EMAKUMEEN ETA
GIZONEN ARTEKO
BERDINTASUNA
BULTZATZEKO
TOKIKO POLITIKAN
KALITATE-
ESTANDARRA
APLIKATZEKO LAN-
PROPOSAMENA

Oinarritzko eta
nahitaezko
baldintzak

Prozedurak,
baliabideak
eta tresnak
garatzea

Kudeaketa
aurreratua eta
berdintasuna
sendotzea

GOMENDATUTAKO JARDUERAK, PROGRAMAREN ARABERA

1. PROGRAMA

Udal-jardueran genero-ikuspegia txertatzeko gaitasuna

- **Lan-sekuentzia:**

- Prestakuntza-beharrak identifikatzea, toki-erakundearen berdintasun-planean ezarritako konpromisoetatik abiatuta.
- Langileek prestakuntzaren bidez eskuratutako gaitasunak programatzea, irakastea, haien jarraipena egitea eta ebaluatzea.

- **Prestakuntzaren xedea:**

- Beharrezko diren gaitasunak garatzea, prozedura bakoitzean genero-ikuspegia txertatzeaz arduratzen diren langileek hura aplikatzeko ezagutzak, trebetasunak, metodologiak eta tresnak izan ditzaten.
- Gaitasuna sortzea, langileak gai izan daitezen genero-ikuspegia txertatzeko sektore-politiketan.

- **Iraupena:** 10 ordu, modulu bakoitzeko (teknikariak).

- **Prestakuntzaren ezaugarriak eta metodologia:**

- **Irakaslearen profila:** Irakasleek berdintasunari eta udal-kudeaketari buruzko ezagutza espezializatua izan behar dute, bai eta esperientzia ere prestakuntzan landuko diren prozeduretan eta politiketan. Prestakuntza hori emateak oso gaitasun-maila handia eskatzen du, eta maila horren arabera ordainsaria izan behar du.

- Prestakuntza toki-erakundearen lan-proiektu zehatzei lotuta egotea gomendatzen da.
- Prestakuntza modu eraginkorragoan kudeatzeko, zenbait toki-erakunde batera eskain dezakete (adibidez, gazte-politikan ikuspegi intersektionala txertatzeko proiektu baterako).

II. Blokea
EMAKUMEEN ETA
GIZONEN ARTEKO
BERDINTASUNA
BULTZATZEKO
TOKIKO POLITIKAN
KALITATE-
ESTANDARRA
APLIKATZEKO LAN-
PROPOSAMENA

Oinarrizko eta
nahitaezko
baldintzak

Prozedurak,
baliabideak
eta tresnak
garatzea

Kudeaketa
aurreratua eta
berdintasuna
sendotzea

2. PROGRAMA

Berdintasuna toki-erakundearen administrazio- eta kudeaketa-prozedura bateratuetan

- **Lan-sekuentzia:** 2. etapan deskribatutakoaren antzekoa.
- **Etapan honetan lantzen diren prozedurak:**
 - **Aurrekontua:** Toki-erakundearen aurrekontu-programak eta baliabide-banaketa aztertzea. Emakumeen eta gizonen arteko desberdinkeriak identifikatzea eta, aurrekontu-politikaren bidez, desberdinkeria horiek ezabatzen lagunduko dela bermatzeko elementuak txertatzea.
 - **Parte hartzea eta ordezkaritza:** Ahal den neurrian, emakume- eta gizon-kopurua eta batzuen zein besteen parte-hartzea orekatua izanen dela bermatzea ordezkartzeko, parte-hartzeko eta kontsulta egiteko organoetan (gizonak zein emakumeak ez dira izanen % 60 baino gehiago).

3. PROGRAMA

Berdintasuna politika guztietan

- Gune eta prozesu egonkorak artikulatzea toki-erakundearen politikan eragina duten genero-arrakalak identifikatzeko eta eraldatzeko. Udal-arlo guztiek dute identifikatutako genero-desberdintkeriak identifikatzeko eta horiei erantzuteko ardura, berdintasun-arloaren aholkularitzarekin.
- Tresna egokiak prestatzea aztertzeko nola eragiten dien toki-erakundearen jardunak desgaitasuna duten emakumeei, indarkeria matxistaren biktima edo biziraule diren emakumeei, adineko emakumeei, emakumeak buru diren guraso bakarreko familiei, gizarte-bazterketa jasaten duten emakumeei, LTBI emakumeei, emakume gazteei, emakume migratuei, arrazializatuak, ijitoak eta beste komunitate eta talde etniko batzuetako emakumeei eta abarri.
- Programa eta proiektu espezifikoak definitzea politikak berrikusteko eta ikuspegi intersektionala txertatzeko.

II. Blokea
EMAKUMEEN ETA
GIZONEN ARTEKO
BERDINTASUNA
BULTZATZEKO
TOKIKO POLITIKAN
KALITATE-
ESTANDARRA
APLIKATZEKO LAN-
PROPOSAMENA

Oinarritzko eta
nahitaezko
baldintzak

Prozedurak,
baliabideak
eta tresnak
garatzea

Kudeaketa
aurreratua eta
berdintasuna
sendotzea

4. PROGRAMA

Gobernantza kolaboratiboa

- **Lankidetzta toki-erakundearen zinegotzigo edo arlo bakoitzean:**

Emakumeen eta gizonen arteko berdintasuna sektore-politiketan eta zeharkako politiketan txertatzeko, arloen arteko eta arlo bakoitzaren barruko udaleko languneak erabiltzen dira. Gune horiek espezifikoak izan behar dute, politika bakoitzaren ardura duen arloak gidatu behar ditu, eta berdintasun-arloaren aholkularitza jaso behar dute.

- **Gizarte zibila ordezkatuta dagoen berdintasunerako kontseilu, foro edo guneak:**

- Gizarte zibilaren parte hartzeak -bereziki mugimendu feministarenak eta emakumeen elkartearenak, udaleko elkarrizketaguneen bidez- eragina du, eta berdintasun-politika aberasten du.
- Berdintasun-arloak prestakuntza espezializatuagoa diseinatu eta eskaini behar die gune horiei, haien ekarpenek berdintasun-politikaren etapa honetako ikuspegi konplexuagoa jaso dezaten.

- **Eraldaketarako aliantzak**

- Elkarlaneko ikaskuntzarako eta gogoeta estrategiko espezializaturako guneak bultzatzea.
- Udal-politikek berdintasuna bultzatzeko duten efektu eraldatzailea areagotzeko prozesuak eta metodologiak sistematizatzea eta trukatzeara.
- Sortutako ezagutzak transferitzea.

II. Blokea
EMAKUMEEN ETA
GIZONEN ARTEKO
BERDINTASUNA
BULTZATZEKO
TOKIKO POLITIKAN
KALITATE-
ESTANDARRA
APLIKATZEKO LAN-
PROPOSAMENA

Oinarrizko eta
nahitaezko
baldintzak

Prozedurak,
baliabideak
eta tresnak
garatzea

Kudeaketa
aurreratua eta
berdintasuna
sendotzea

Zeharkako edukiak

UDALERRIAN EDO LURRALDEAN BERDINTASUNA BULTZATZEKO ZEHARKAKO JARDUERAK

HELBURUAK

- ▶ Udal-politikan oinarriturik, urratsak egitea aurrera egiteko berdintasunean oinarritutako tokiko garapen-eredu iraunkorra lortzeko bidean.
- ▶ Zaintza bizitza jasangarriaren ardatz izanen duen udal-antolaketa bat bultzatzea.
- ▶ Udal-politikak emakumeak ahalduentzean laguntzea.
- ▶ Indarkeria matxistarik gabe bizitzeko leku bihurtzea udalerririk, bai emakumeentzat, bai herritar guztientzat.
- ▶ Herritarren konpromisoa eta inplikazioa areagotzea emakumeen eta gizonen arteko benetako berdintasuna lortzeko.

LAN-ILDOAK, PROGRAMAK ETA NEURRIEN TIPOLOGIA

1. Ildoa

BERDINTASUNEAN OINARRITUTAKO ANTOLAKETA SOZIOEKONOMIKO JASANGARRIA

1. programa

ZAINKETEN ANTOLAKETA UDALERRIAN EDO LURRALDEAN

□ Jarduketan tipologia:

- ▶ Zaintza lanak aitortzea eta duten balioa ematea. Zaintzaren etika garatzea. Zaintzeko agindu patriarkalaren inguruko estereotipoak eta sinismenak desmuntatzea.

SARRERA

I. Blokea IBILBIDEAREN OINARRIAK

II. Blokea EMAKUMEEN ETA GIZONEN ARTEKO BERDINTASUNA BULTZATZEKO TOKIKO POLITIKAN KALITATE- ESTANDARRA APLIKATZEKO LAN- PROPOSAMENA

ZEHARKAKO EDUKIAK

- ▶ Udalerriko edo lurraldeko zaintza-lanen egoera aztertzea eta al-daketak sustatzea lan horien banaketan.
- ▶ Gizonak zaintza-lan ordainduetan eta ordaindu gabekoetan inplikatzea
- ▶ Zaintza-ekosistemak sustatzea eta dinamizatzea.
- ▶ Zaintza-lanak duintzea eremu formalean zein informalean.
- ▶ Toki-erakundea eta gizarte zibila zaintza-eredu ez-patriarkalarekin konprometitzea.
- ▶ Zerbitzu publikoek zaintza-beharrei erantzutea eta hurbiletik erantzuteko aukera lehenestea.

2. programa

BERDINTASUNEAN OINARRITUTAKO ENPLEGU-AUKERAK

□ Jarduketan tipologia:

- ▶ Emakumeentzako enplegu-aukerak (emakumeen autonomia ekonomikoa).
- ▶ Toki-erakundearen emakumeentzako enplegu-eskaintza, zaurgarriagoak baitira alor horretan.
- ▶ Pobreziaren (des)feminizazioa.

3. programa

KUDEAKETA IRAUNKORREKO UDALERRIAK

□ Jarduketan tipologia:

- ▶ Espazio publikoak (hirigintza) eta lurralde irisgarriak, inklusiboak eta seguruak.
- ▶ Mugikortasun jasangarria.
- ▶ Etxebizitzarako irispidea (egoera ahulenean dauden emakumeak).
- ▶ Teknologia berriak digitalki txertatzea eta optimizatzea, berdintasuna lortzeko.
- ▶ Begirada ekofeminista txertatzea trantsizio ekologikoaren prozesuan.

SARRERA

I. Blokea
IBILBIDEAREN
OINARRIAK

II. Blokea
EMAKUMEEN ETA
GIZONEN ARTEKO
BERDINTASUNA
BULTZATZEKO
TOKIKO POLITIKAN
KALITATE-
ESTANDARRA
APLIKATZEKO LAN-
PROPOSAMENA

ZEHARKAKO
EDUKIAK



2. Ildoa

EMAKUMEEN KONTRAKO INDARKERIA MATXISTARIK GABEKO UDALERRIAK

1. programa

SENTSIBILIZAZIOA eta prebentzioa

- Jarduketan tipologia:
 - ▶ Egiturazko genero-desberdinkerien eta emakumeen kontrako indarkeriaren arteko erlazioa
 - ▶ Udalerrian edo lurraldean emakumeen kontrako indarkeriak duen eragina ezagutzeko.
 - ▶ Emakumeen kontrako indarkeriaren gaitzespen instituzional eta sozialarekiko konpromisoa.
 - ▶ Indarkeriaren forma ez hain agerikoak identifikatzea.
 - ▶ Emakumeen elkarrekin komunitate-eragile gisa inplikatzeko, emakumeen kontrako indarkeria prebenitzeko.
 - ▶ Emakumeen kontrako indarkeriaren normalizazio eta naturalizazioari eusten dioten estereotipoak eta aurreiritziak ezabatzea.
 - ▶ Gizonen indarkeriazko portaerak prebenitzea.

2. programa

DETEKZIOA

- Jarduketan tipologia:
 - ▶ Pertsonekin zuzenean lan egiten duten gizarte-zerbitzuek eta udal-sailek indarkeria detektatzea.
 - ▶ Emakumeen kontrako indarkeriari aurre egiteko udalerriko baliabideen eta zerbitzuen mapa egitea.
 - ▶ Pertsona talde askotarikoentzat egokitutako informazioa zabaltea, emakumeen kontrako indarkeria hautematen eta haren aurrean jokatzeko ikas dezaten.

3. programa

BALIABIDEEN KUDEAKETA

- Jarduketan tipologia:
 - ▶ Pertsonekin zuzenean lan egiten duten gizarte-zerbitzuek eta udal-sailek indarkeria detektatzea.
 - ▶ Emakumeen aurkako indarkeriaren biktimei arreta eta babesa emateko telefono-zerbitzua (ATENPRO) kudeatzea. Gizarte Zerbitzuak.

SARRERA

I. Blokea IBILBIDEAREN OINARRIAK

II. Blokea EMAKUMEEN ETA GIZONEN ARTEKO BERDINTASUNA BULTZATZEKO TOKIKO POLITIKAN KALITATE- ESTANDARRA APLIKATZEKO LAN- PROPOSAMENA

ZEHARKAKO EDUKIAK

- ▶ Udal baliabideak eskuratzeko lehentasunezko talde izendatzea emakumeen aurkako indarkeriaren biktimak edo bizirauleak (enplegua, haur-eskolak, egoitza publikoak, etxetzeko laguntza zerbitzua, etab.).

4. programa

KOORDINAZIO INSTITUZIONALA

□ Jarduketan tipologia:

- ▶ Tokiko edo lurraldeko protokolo bat ezartzea emakumeen kontrako indarkeriaren aurrean jarduteko.
- ▶ Indarkeriari buruzko prestakuntza profesionalentzat, protokoloaren barruan.
- ▶ Genero-indarkeriaren kasuetan Jarraipen Integraleko Sistema kudeatzea (VioGén sistema). Udaltzaingoa.



3. Ildoa

GIZARTE ZIBILAREN PROTAGONISMOA ETA INPLIKAZIOA EMAKUMEEN ETA GIZONEN ARTEKO BERDINTASUNA ERAIKI ETA SENDOTZEKO PROZESUAN

1. programa

HEZKIDETZA UDAL ESPAZIOETAN

□ Jarduketan tipologia:

- ▶ Hezkidetza-plana 0-3 urteko haur-eskoletan.
- ▶ Berdintasuna ikastea hezkuntzagune ez-formaletan (aisialdia, kirola, etab.).
- ▶ Berdintasuna gizarte-balio gisa, udal-jarduera guztietan.

2. programa

KIROLA

□ Jarduketan tipologia:

- ▶ Neskato, nerabe eta emakumeen gorputz- eta kirol-praktika jarraitua.
- ▶ Bereizketa horizontala eta bertikala ezabatzea udaleko kirol-eskaintzan.
- ▶ Emakumeen kontrako indarkeriaren prebentzioa hezkuntzaren esparrutik.
- ▶ Emakumeen erreferenteak bultzatzea kirolean.

SARRERA

I. Blokea
IBILBIDEAREN
OINARRIAK

II. Blokea
EMAKUMEEN ETA
GIZONEN ARTEKO
BERDINTASUNA
BULTZATZEKO
TOKIKO POLITIKAN
KALITATE-
ESTANDARRA
APLIKATZEKO LAN-
PROPOSAMENA

ZEHARKAKO
EDUKIAK

3. programa

KULTURA, ONDAREA ETA MEMORIA SOZIALA

Jarduketan tipologia:

- ▶ Genero-ikuspegia udal kultur eskaintzan eta ondare politikan.
- ▶ Udalerriko emakumeak eta haien garatzeko egin dituzten ekarpenak ikusgai jartzea eta ekarpenoi aitortza egitea.

4. programa

EMAKUME-ELKARTEAK ETA -TALDEAK

Jarduketan tipologia:

- ▶ Emakume-elkarte eta -taldeen proiektuak bultzatzea eta beren lanerako aholkularitza eskaintzea.
- ▶ Elkarte eta taldeok sarean lan egitea eta belaunaldi desberdinen arteko berdintasun-proiektuak garatzea.
- ▶ Ahalduntze-eskolak eta Emakumeen Etxeak.
- ▶ Emakumeen eskubideak ikuspegi interseksionaletik sustatzea (degaitasuna, emakume migratu eta arrazializatuak, gazteak, adinekoak, etab.).

5. programa

GIZONEN KONPROMISOA BERDINTASUNAREKIN

Jarduketan tipologia:

- ▶ Gizonekin lantzeko programak bultzatzea.
- ▶ Gai hauei buruz hausnartzeko eta haien inguruan kontzientziatzeko espazioak sortzea: boterea, indarkeria eta gizonezkoen pribilegioak patriarkatuan.

6. programa

BERDINTASUNEAN OINARRITUTAKO HERRITARTASUNA

Jarduketan tipologia:

- ▶ Genero-ideologia eta misoginia eraisteko ekintzak, berdintasunari buruzko pedagogiaren bidez.
- ▶ Berdintasunari buruzko elkarrizketa- eta hausnarketa-guneak sortzea udalean.
- ▶ Herritarren konpromisoa eta inplikazioa areagotzeko ekintzak egitea emakumeen eta gizonen arteko benetako berdintasuna lortzeko.

SARRERA

I. Blokea
IBILBIDEAREN
OINARRIAK

II. Blokea
EMAKUMEEN ETA
GIZONEN ARTEKO
BERDINTASUNA
BULTZATZEKO
TOKIKO POLITIKAN
KALITATE-
ESTANDARRA
APLIKATZEKO LAN-
PROPOSAMENA

ZEHARKAKO
EDUKIAK

Titulua: NAFARROAKO TOKI-ERAKUNDEETAKO BERDINTASUN-POLITIK/
PLANIFIKATZEKO IBILBIDEA

Egilea: IBAIN Consultoría S. L.
Sara Ibarrola Intxusta

Edita: Gobierno de Navarra / Nafarroako Gobernua
Departamento de Presidencia e Igualdad /
Lehendakaritza eta Berdintasun Departamentua
Instituto Navarro para la Igualdad (INAI) /
Nafarroako Berdintasunerako Institutua (NABI)

Laguntzaileak: Nafarroako toki-erakundeetako eta tokiko ekintza-taldeetako
berdintasun-teknikarien Sarea

Inprimatzea: Ziur Gráficas
Maketa: Pretexto

L. G. NA 877-2025

Dokumentua argitaratzen duenak babesten du, eta horretarako
beharrezkoa da iturria (Nafarroako Gobernua, Nafarroako
Berdintasunerako Institutua) eta egilea aipatzea.

SARRERA

**I. Blokea
IBILBIDEAREN
OINARRIAK**

**II. Blokea
EMAKUMEEN ETA
GIZONEN ARTEKO
BERDINTASUNA
BULTZATZEKO
TOKIKO POLITIKAN
KALITATE-
ESTANDARRA
APLIKATZEKO LAN-
PROPOSAMENA**

**ZEHARKAKO
EDUKIAK**